



LEINE *Zeit*

Hannoversche Allgemeine 
Neue Presse 

Anzeigen-Spezial Ausgabe 4 vom 26. Oktober 2024

**Die schönsten
Seiten und Besonderheiten von
Laatzen, Hemmingen und Pattensen!**

„Der Mensch ist das **Maß** aller Dinge“

Konzept der Freien Martinsschule



Die Freie Martinsschule ist eine Förderschule. Der Unterricht basiert auf den Grundlagen der Waldorfpädagogik. Es werden Schüler/Innen mit unterschiedlichen Behinderungen innerhalb eines Klassenverbandes unterrichtet.

**Die Freie Martinsschule ist eine
genehmigte Ersatzschule in den Bereichen:**

- **Förderschule, Schwerpunkt Geistige Entwicklung**
- **Förderschule, Schwerpunkt Lernen**
- **und einem Schulzweig, Schwerpunkt Soziale und Emotionale Entwicklung**

In Anlehnung an die Rahmenrichtlinien sind die Unterrichtsgebiete und Unterrichtsinhalte im grundlegenden Waldorflerplan eingerichtet. Die Schüler/Innen werden in ihrer gesamten Persönlichkeit angesprochen. Das künstlerische und handwerkliche Tun ist ebenso dominant, wie das kognitive Arbeiten.

Darüber hinaus sind individuelle Übungsprogramme eingerichtet. In der Oberstufe finden bei Bedarf auch klassenübergreifende, leistungsbezogene Unterrichte statt. Therapeutische Einheiten, wie z. B. Heileurythmie, Sprachtherapie, Chirophonetik, Rhythmische Massage, sind in den Schulalltag eingebunden. Die Schüler/Innen werden altersgemäß beschult. Sie durchlaufen zwölf Jahrgangsklassen. Versetzungen finden nach jedem Schuljahr auf jeden Fall statt. Im Prinzip führt der sog. „Klassenlehrer“ seine Klasse hauptverantwortlich an die Oberstufe heran. Dann findet ein Wechsel zu einer anderen Klassenbetreuung statt (im Idealfall nach einer achten Klasse.) Diese Prinzip erfährt aber in der Praxis viele Ausnahmen.

Grundlagen, Aufgaben, Ziele

Im Selbstverständnis unserer Pädagogik/Heilpädagogik liegt der Gedanke der Entwicklungsbegleitung. Die Erziehung, hin zu selbstständigen Menschen ist unser Anliegen. Wir legen großen Wert auf die Einbeziehung der natürlichen Entwicklungsschritte des Menschen und beachten die daraus entstehenden, notwendigen Erfordernisse für die Ausprägung der Individualität.

In den Klassen werden Schüler/Innen mit unterschiedlichen Behinderungsarten gemeinsam unterrichtet. Eine soziale Ausgewogenheit der Gemeinschaft wird bereits bei der Zusammenstellung einer neuen Klasse berücksichtigt. „Mehrfachbegabungen“ und „Mehrfachbehinderungen“ werden „integrativ“ gemischt. Das Miteinander stärkt das Empfinden, akzeptiert und einbezogen zu sein.

Jeder Schüler/Inn der Freien Martinsschule durchläuft eine zwölfjährige Schulzeit in zwölf Jahrgangsklassen. Die Versetzungen in die nächste Klassenstufe findet auf jeden Fall statt (s. altersgemäße Erziehung).

Aufnahme in die Freie Martinsschule

Wir freuen uns, wenn Sie ihr Kind in unserer Schule anmelden wollen. Eine Aufnahme ist immer möglich; vorausgesetzt, die jeweilige Altersklasse bietet Platz, und ihr Kind passt in die Klasse.

Unsere Schule bietet Kindern mit einem Bedarf an **sonderpädagogischer Unterstützung** eine stabile Klassengemeinschaft. Die Feststellung des individuellen Unterstützungsbedarfs erfolgt durch die jeweilige örtlich zuständige staatliche Förderschule; wir dürfen solche Einstufungen nicht vornehmen.

Der Aufnahmekreis bietet Informationsgespräche für interessierte Eltern, Therapeuten, oder Familienhelfer an. Gesprächszeiten sind individuell mit unserem Schulbüro zu vereinbaren. In den Gesprächen erfahren Sie etwas über unsere Pädagogik, die inhaltlichen Schwerpunkte der einzelnen Klassenstufen, sowie über das soziale Miteinander der Schulgemeinschaft.

Aufnahme in die 1. Klasse:

Die Aufnahmegespräche für die erste Klasse finden zwischen Januar und Februar statt. Dazu laden wir die Kinder und ihre Eltern schriftlich ein. Die Kinder lernen sich und uns in kleinen Gruppen spielerisch kennen. Kleine Übungen helfen uns beim Kennenlernen. Wenn alle Aufnahmegespräche geführt sind, stellen wir die Klasse zusammen und geben den Eltern unsere Entscheidung bekannt. Unser Schulbüro ist unter der Telefonnummer 0511 – 82 19 96 30 von Montag bis Freitag in der Zeit von 07:30 Uhr bis 14:00 Uhr für Sie erreichbar. Auf Wunsch bekommen Sie von uns eine Wegbeschreibung.

Schulgeld

Es wird Schulgeld erhoben. Z.Zt. beträgt das monatlich zu zahlende Schulgeld 180,- Euro. Es dient zur anteiligen Finanzierung der laufenden Schulkosten, denn die Finanzhilfe, die alle Schulen in freier Trägerschaft erhalten, deckt nicht alle Betriebskosten der Schule. Wir sind auf diese Mitfinanzierung angewiesen. Wer aus wirtschaftlichen Gründen nicht in der Lage ist, das volle Schulgeld zu zahlen, kann einen Antrag auf Schulgeldermäßigung stellen. Formulare hierfür sind im Sekretariat erhältlich.

KONTAKT

Freie Martinsschule Hannover e. V.

Am Südtor 15 · 30880 Laatzen

Telefon: (05 11) 82 19 96 30

Fax: (05 11) 82 19 96 59

E-Mail: kontakt@freie-martinsschule.de

ÖFFNUNGSZEITEN

Schulbüro

Montag bis Freitag von 7:30 Uhr bis 14:00 Uhr

Schulzeiten

Montag bis Donnerstag von 7:55 bis 15:00 Uhr

Freitag von 7:55 bis 13:45 Uhr

HERBST: ZEIT FÜR KULTUR & NATUR



Die dunklere Jahreszeit - sie beginnt spätestens an diesem Wochenende, wenn die Uhren umgestellt werden. Zeit, sich mit einem guten Buch zurückzuziehen oder ganz bewusst rauszugehen und sich an kulturellen Erlebnissen zu freuen. Während die Natur in den Winterschlaf geht, warten Veranstaltungen aller Art darauf, Ihnen positive Impulse zu geben, auch wenn es am Sonnenlicht mangelt.

Comedy und Musik gefällig? Der Bauhof in Hemmingen bietet viel. Sie suchen Lesestoff? Lernen Sie eine Bloggerin aus Pattensen kennen, die dadurch bekannt geworden ist, dass sie kompetente Rezensionen schreibt und dadurch Bücher empfiehlt. Darf es etwas lokale Spannung sein? Heike Wolpert schreibt Katzenkrimis, die auch in Laatzen spielen. Spannung für dunkle Winterabende.

Doch es wird sie auch noch im Spätherbst geben, die sonnigen Tage, an denen man Freude an einem Spaziergang hat. Darum entführen wir Sie auch in dieser Ausgabe in die heimische Natur, wandern zum Beispiel durch das herbstliche Mastbruch oder im Sundern.

Ein wenig Historie darf nicht fehlen in der Leinezeit. Auch in diesem Magazin haben wir alte Bilder im Archiv der Region Hannover gefunden, die unsere drei Leine-Kommunen in früherer Zeit zeigen.

Viel Freude an der neuen „Leinezeit“ und im Herbst am Kamin oder im heimischen Wald wünschen

**Bettina Reimann, Redaktion und
Thomas Mohrhoff, Mediabereiter**



**Zeit für Konzerte im
Hemminger Bauhof**

**Herbstfarben zwischen
Koldingen und Rethen**

REPARIEREN
KREATIV PROFESSIONELL BODEN
GÜNSTIG RENOVIEREN
POLSTERN SICHTSCHUTZ
BODENBELÄGE JALOUSIEN
NÄHEN GARDINEN PARKETT
SONNENSCHUTZ WAND

RAUMAUSSTATTUNGEN
Junge
SEIT 1898

Hildesheimer Str. 65
30880 Laatzen
☎ 0511 / 86 43 14
mail@raumausstattungen-junge.de
www.raumausstattungen-junge.de

Mausoleum des Grafen von Alten

Foto: Tim Rademacher, wikipedia.org





Helmut H. Schultz GmbH

Zäune und vieles mehr



100% ALUVERBODEN
SCHEERER
ZÄHLEWERKE & GARTENFÜR
mit mehr als 40 Jahren Erfahrung



Wir liefern, planen und errichten für Sie Zäune aus Holz, Metall, Kunststoff, HPL, Glas und WPC in vielseitigen Farben und Designs, in Kombination mit verschiedenen Werkstoffen wie Granit und Banera-Sandstein, Gabionen in verschiedenen Ausführungen und Füllungen, Holz- und WPC Terrassen, Terrassenüberdachungen, Bikeports und Carportanlagen. Für Gartenarbeiten stehen wir Ihnen mit unseren ausgebildeten Mitarbeitern kompetent zur Seite und nach den bei Ihnen ausgeführten Zaun- oder Carportmontagen pflastern wir das vorhandene Pflaster wieder fachgerecht an.

Wir sind „Ihr“ Fachunternehmen (...Partner) in Ihrer Nähe.
Besuchen und informieren Sie sich bei uns!

Unsere Ausstellung ist 365 Tage geöffnet!
Hoher Holzweg 34 | 30966 Hemmingen | 05101/2466 | www.zaunbau-schultz.de



FRISCH AUS DER MANUFAKTUR

FISCHPLATTEN FÜR DIE FESTTAGE

Eike Moeller und sein Team von Moellers Fischmanufaktur werden in der Vorweihnachtszeit wieder jede Menge zu tun haben, denn Fischplatten für Adventsfeiern und besonders für die Festtage sind begehrt. Und was befindet sich an Leckerem auf solch einer Platte? Die beliebte Platte mit kalt geräuchertem Lachs, Forellen aus eigener Zucht, Stre-mellachs in verschiedenen Würzun-gen, Forellenmousse, Lachs-Frischkäse und Mat-jeshappen sind die Klassi-ker.

Doch wer mag kann seine Fischplatte auch individuell zusam-menstellen - mit den Spezialitäten die bei Moellers frisch aus den Teichen kommen oder in der Manufaktur veredelt wurden. Bei Fa-milie Moeller in Harken-bleck dreht sich alles um den Fisch. Auf fünfzig Hektar Was-serfläche züchtet Eike Moeller in dritter Generation Fische für den Lebend-verkauf an Vereine, für die eigenen Angelteiche, an denen Tagesgäste auf sechs Hektar Wasserfläche angeln kön-

nen und für den eigenen Hofladen. 150 bis 200 Tonnen Fische werden jährlich produziert. Seit rund sechzig Jahren ist die Fisch-zucht das Familienmetier. Zurück zur gar nicht mehr so fernen Weihnachtszeit: Direkt in der Weihnachtswoche wird es Glüh-

wein und das eigene Bier des Unternehmens an einem Verkaufsstand vor dem Geschäft geben

- damit können sich die Gäste, die eine Fischplatte abholen möchten oder zusammenstellen lassen, auch wunderbar die Wartezeit ver-kürzen. Doch am besten ge-

nißt man den frischen Fisch bereits im dunklen November und vertreibt den Herbstverdruss mit Fischgenuss. „Schauen Sie rein und überzeugen sich von der Qualität un-serer Angebote“, sagt Eike Moeller.

Forelle, Lachsfo-relle, Saibling, Karpfen, Zan-der, Lachs und Aal gibt es in der Frischfischtheke, dazu veredelte

Fischsorten, gebeizt oder heiß und kalt geräuchert. Die Öffnungszeiten von „Moel-lers Fischmanufaktur“ in Harkenbleck sind: Dienstag

bis Freitag von 9 bis 18 Uhr und Sonnabend von 9 bis 16 Uhr.



Aus Tradition Frisch

MOELLER'S FISCHMANUFAKTUR

**Unsere Empfehlung für
die Festtage, frisch
zubereitete
Fischplatten.**



Di. bis Fr. 9-18 Uhr, Sa. 9-16 Uhr

Steinbrink 39 | 30966 Harkenbleck OT Hemmingen

www.moellers-fischmanufaktur.de | 05101 5888233





RUND UM ST. NIKOLAI HIDDESTORF

HISTORISCHES KIRCHGELÄNDE MIT KREUZSTEINEN

Die Gründung der Kirche St. Nikolai wird bereits zwischen 900 und 1000 vermutet, daher ist sie das älteste Gebäude auf Hemminger Grund. Der einschiffige romanische Bruchsteinbau wurde 1343 das erste Mal urkundlich erwähnt, die Grundstruktur des Baus stammt vermutlich aus der Mitte des 12. Jahrhunderts. 1722 wurde die Kirche von Grund auf erneuert und bekam ihr heutiges Gesicht. Nur der Turm sieht heute anders aus, denn bis 1891 trug er einen treppenförmigen Giebel, der durch den heutigen achteiligen schiefergedeckten Helm ersetzt wurde. Im Inneren befindet sich ein sechseckiger Taufstein aus dem Jahr 1650. Die ältesten Stücke im Kircheninneren sind jedoch zwei Bronzeleuchter, die bereits 1630 von Lucia Elisabeth von Marenholz gestiftet wurden.

Ein Spaziergang über den Kirchhof zeigt interessante Details. Alte Gräber aus dem 18. und 19. Jahrhundert befinden sich an der Südseite. Auch findet man dort eine freigelegte Rosette im Kirchengemäuer. Neben der Kirchentür auf der Westseite ist



ein Grabstein in die Mauer eingelassen, der aus dem Jahr 1697 stammt. Unter hohen Kastanien leuchtet die Kirche im Herbstglanz. Doch eine Linde am Weg zur Nordseite fällt auf, weil ein Stein an ihrem Fuß eingelassen ist: „Luther 1483 1883“ steht darauf. Dieser Baum wurde zum 400. Geburtstag des Reformators gepflanzt. An der Nordseite fällt das Kriegerdenkmal mit seiner großen Statue eines gebeugt sitzenden nackten Mannes auf.

Gehen wir noch einmal zur Südseite zurück. Hier befinden sich die wohl ältesten Relikte auf dem Gelände, obwohl sie sich noch nicht lange auf dem Hiddestorfer Kirchgrund befinden: Fünf Kreuzsteine, einer davon mit einer Datumsinschrift aus dem Jahr 1395. In alter Zeit standen sie in der Feldmark Richtung Pattensen, wurden bei Erdarbeiten entdeckt und zunächst am Hiddestorfer Ortsrand aufgestellt, bevor sie ihren ehrwürdigen Platz auf dem Kirchgrund fanden. Es gibt also viel zu entdecken auf dem Gelände von St. Nikolai in Hiddestorf.

Malerfachbetrieb Siegfried Gajewczyk GmbH

Ihr zuverlässiger Partner für Renovierungen aller Art

Westzener Landstraße 2
30966 Hemmingen
gajewczyk@htp-tel.de

Telefon: (05 11) 270 77 34
Telefax: (05 11) 270 77 33
Mobil: (0170) 500 39 58

www.maler-hemmingen.de

Therapien in meiner Praxis

Mikroimmuntherapie
Stoffwechsel- und Blutanalysen
Immun- und Aufbau-Therapien
Darmsanierung/Darmgesundheit
Gesundheitsorientierte Ernährungsberatung



Naturheilpraxis Isabella Söcker
Telefon: 05101/925638
www.naturheilpraxis-isabella-soecker.de

Arnumer Kirchst. 4 | 30966 Hemmingen

KRAFTWERK SPORTSTUDIO

MIT FREUDE TRAINIEREN

Hier trainiert man einfach gern: Das Kraftwerk Sportstudio in Hemmingen gibt es erst seit diesem Frühling, doch diejenigen, die es bereits für sich entdeckt haben, schwärmen von der familiären Atmosphäre. „Ich habe mich dafür entschieden, ein eigenes Sportstudio zu eröffnen, da ich finde, dass viele Studios in Hannover sehr lieblos wirken: Immer die gleichen Geräte, langweilige Einrichtung, schlechte Betreuung, kaum Aktionen, selten neue Investitionen“, sagt Oliver Giese, der seit 15 Jahren Bodybuilding betreibt und es als seinen absoluten Lieblingssport bezeichnet. „Ich hatte oft das Gefühl, dass es den Betreibern mehr um den Profit geht und die Wünsche der Mitarbeiter und Mitglieder kaum Beachtung finden. Da ich diesen Sport so sehr liebe, möchte ich genau dies ändern.“ In seinem persönlich geführten Studio arbeiten Fitnesstrainer mit Knowhow in



allen wichtigen Bereichen der Trainingslehre, sodass er auch alle Generationen kompetent betreuen kann. „Muskelaufbau ist in jedem Alter wichtig“, sagt Giese, dessen Unternehmen auch Partner von „Hansefit“ ist. Zwei Physiotherapeuten haben unter dem Dach des Unternehmens ihr Domizil gefunden und arbeiten eng mit dem neuen Studio zusammen. Moderne Kraftgeräte, ausgefallene und motivierende Designs an den Wänden, Fernseher mit Bodybuilding Content, Ausdauergeräte mit Netflix, YouTube, etc., Solarium und zwei kleine Saunabereiche, getrennt für Männer und Frauen, gehören zum Angebot des neuen Studios, in dem es auch eine Kaffee-Lounge mit Gaming-Ecke gibt. Im Sommer sorgt eine Klimaanlage für beste Trainingsverhältnisse.

„Mir ist besonders wichtig, dass sich mein Studio stetig weiterentwickelt und immer etwas Neues zu bieten hat. Ich möchte, dass meine Mitglieder mitbestimmen können, welche Geräte und Utensilien mit der Zeit angeschafft werden“, sagt Oliver Giese, der sich auf neue Trainierende jeden Alters freut. Die Freude am Training und das angenehme Miteinander von Gästen und Team zu fördern ist sein persönliches Anliegen.



KRAFTWERK

Sportstudio

ÖFFNUNGSZEITEN:
07:00-21:30 UHR
(WOCHENENDE ABWEICHEND)



HERBST ANGEBOTE

Meldet euch in einer Gruppe an
und erhaltet
bis zu 20% Rabatt
auf euren monatlichen Beitrag!

- ✓ MODERNSTE GERÄTE
- ✓ OPTIMALE BETREUUNG
- ✓ KURSE
- ✓ KLIMATISIERT
- ✓ KAFFEE-LOUNGE MIT GAMING ECKE
- ✓ OUTDOOR TRAININGSBEREICH (AB SOMMER 2025)

Mitgliedschaften
ab 34,90€
/ Monat

...UND VIELES MEHR!

@kraftwerk_sportstudio

**VEREINBARE JETZT DEIN KOSTENLOSES
 PROBETRAINING: 05101-5888255**

KRAFTWERK-SPORTSTUDIO.DE INFO@KRAFTWERK-SPORTSTUDIO.DE

EGAL OB HOBBY- SPORTLER,
 BODYBUILDER, GEWICHTHEBER, ATHLETE,
 FITNESS-FREAK, ANFÄNGER ODER
 FORTGESCHRITTEN, OB ALT ODER JUNG,
 BEI UNS IST JEDER WILLKOMMEN!

WIR SIND
 PARTNER VON

HANSEFIT

Wilkenburger Str. 2 · 30966 Hemmingen
Tel.: 05101 - 5888255
www.kraftwerk-sportstudio.de

LEINEBÜHNE HEMMINGEN

KLASSISCHES THEATER WERKTREU AUFGEFÜHRT

Die Krimikomödie „Mord um halb sieben“ von Agatha Christie war das erste Stück, das die Leine-Bühne Hemmingen aufgeführt hat. 2006 fand diese Premiere statt und seither noch sechzehn weitere Stücke hinzugekommen. Heute hat der eingetragene Verein rund zwanzig Aktive, ein Dutzend ist noch aus der Anfangszeit dabei. Matthias Schiller hat die Leinebühne Hemmingen mitgegründet und ist seit dem Probenbeginn 2005 der Regisseur des Ensembles, das es sich zur Aufgabe gemacht hat, auch klassisches Theater aufzuführen. Schiller setzt dabei auf werktreue Inszenierungen. Moderne Umdeutungen klassischer Stoffe wird man auf der Bühne im Jugendkulturhaus Hemmingen also nicht zu sehen bekommen. Doch in den Anfangsjahren war das Ensemble auch auf anderen Pfaden unterwegs. Für 2007 schrieb der Pattenser Schriftsteller Günter von Lonski dem Ensemble die „Boulevard-Komödie „Liebe, Kunst und Kater James“, 2008 folgte ein Kriminalstück - „Tod im Rampenlicht“ von Daniel Stenmans. Mit Molières „eingebildetem Kranken“, geschrieben im Jahr 1673, begann 2009 der Reigen klassischer Theaterstücke. Matthias Schiller übersetzte für die Aufführung 2010 eigens Nestroys „Einen Jux will er sich machen“ ins Hochdeutsche.

Mit einer zeitgenössischen schwarzen Komödie betrat das Ensemble 2011 noch einmal Neuland, kehrte 2012 zur leichten Muse zurück mit dem Stück „Mein Freund Harvey“ und 2013 wurde es mit einem Stück von Francis Durbridge wieder kriminell. Abwechslung für die Amateur-Darstellerinnen und Darsteller aber auch für das Publikum. Auch in den Folgejahren wechselten sich klassische Stücke aus vergangenen Jahrhunderten wie Gogols „Der Revisor“ mit neuzeitlichen Stücken ab. Einen Zuschauerrekord erlebte das Ensemble mit der Krimikomödie „Der schwarze Abt“ - einer Adaption des Romans von Edgar Wallace, für die Bühne umgesetzt von Matthias Hahn. Corona zwang die Leinebühne zu anderen Wegen. So kam zwar 2020 das Stück im Februar noch zur Aufführung, doch die Saison 2021 musste entfallen.

Für 2022 entschied sich das Team, anstatt eines Theaterstückes eine szenische Lesung zu veranstalten: „Biedermann und die Brandstifter“ von Max Frisch wurde mit ausreichend Abstand gelesen. Mit dem Stück „Beahlt wird nicht“ von Dario Fo sowie „Nora oder Ein Puppenheim“ von Ibsen kamen 2023 und 2024 wieder an-



spruchsvolle Stücke zur Aufführung. Und was können die Zuschauer und Zuschauerinnen 2025 erwarten? Eigentlich sollte es mit „Leonce und Lena“ ein echter Klassiker sein. Doch Matthias Schiller fand keinen jungen Mann für die Rolle des Leonce. Und so wurde kurzerhand umgeplant. Einakter von Anton Tschechow sind es, die das Publikum im Februar 2025 zu sehen bekommt. Drei davon hat Matthias Schiller aus Kurzgeschichten Tschechows dramatisiert.

Die Aufführungen finden stets im Februar statt, nach rund einem halben Jahren Probenzeit. Sechs Aufführungen gibt es - und fast immer sind alle Plätze im Publikum belegt.

Die Leinebühne hat sich ein Stammpublikum erarbeitet. Schwierig, so Matthias Schiller, sei es, neue Mitwirkende zu bekommen und das gelte sowohl für Menschen, die gern auf der Bühne stehen wie solche, die zu Arbeit hinter der Bühne bereit sind. Dort gibt es, vom Bühnenbau und der Kostümschneiderei bis zu Catering und Maske eine Menge zu tun. Wer Lust hat, sich der Leinebühne Hemmingen anzuschließen findet auf der Website www.leinebuehne.de die Kontaktdaten.

Fotos: Aufführung „Nora“ 2024, Leinebühne



25 ERFOLGREICHE JAHRE BEGEHRTE PLÄTZE IM BAUHOFF

Der „bauhof hemmingen“ ist eine kulturelle Institution, die in diesen Tagen viele gute Gründe hat, ihren 25. Geburtstag zu feiern. Das Programm des bauhofs wird von Klaus Grube gestaltet, dem Vorsitzenden des Vereins „bauhof e. V. hemmingen“.

Mittlerweile sind es über 1.000 Veranstaltungen, die der Verein mit seinem gut eingespielten Team organisiert und absolviert hat. Weit über 90.000 Besucher und Besucherinnen konnten sich davon überzeugen, dass Hemmingen über eine Kulturbühne verfügt, die hohe künstlerische Qualität mit einer besonderen Atmosphäre verbindet.

Der Raum ist gerade mal 110 Quadratmeter groß, 100 Sitzplätze gibt es für die Gäste. Die Künstler und Künstlerinnen tummeln sich auf einer Bühne, die mit vier Metern Breite und drei Metern Tiefe den Begriff „Kleinkunst“ widerspiegelt. Doch das, was der Verein bauhof e. V. hemmingen seit nunmehr 25 Jahren in Hemmingen auf



Der Vorstand im Jubiläumsjahr.
Foto: Peter von Drathen

die Bühne bringt, ist wirklich groß. Kabarett, Comedy, Variété und Musik haben im bauhof ein exzellentes Zuhause gefunden.

In den kommenden Monaten gibt es zum Beispiel Comedy mit dem Duo Mimikry am 15. November, eine Multivisionsshow zum Thema Schottland am 20. November und ein Lese-Konzert mit Ulla Meinecke am 22. November. Ein Edith-Piaf-Liederabend am 29. November, eine Multivisionsshow der Deveser Fotografen am 4. Dezember und eine A-cappella-Weihnachtskonzert mit „Unduzo“ am 6. Dezember folgen. Am 15. Dezember beendet eine weihnachtliche Lesung mit Peter von Sassen den Reigen der Veranstaltungen im Jubiläumsjahr. Am 8. Februar wird auch nochmal über 2024 gesprochen: In der kabarettistischen „Jahresendabrechnung“ der Formation „Schlachtplatte“.

Karten für alle Veranstaltungen - von Herbst bis Februar 25 - gibt es bereits im Vorverkauf. Unter www.bauhofkultur.de kann man nach dem idealen Event stöbern und gleich die Tickets dazu online kaufen. bauhof-Tickets und Gutscheine sind übrigens auch tolle Weihnachtsgeschenke!

Kulturzentrum bauhof

Freitag, 8. November 2024, 20:00 Uhr

Alfons

Vorpremieren Neues Programm
Theater und Geschichten



im bauhof

Freitag, 15. November 2024, 20:00 Uhr

**Duo Mimikry
Tasty Biscuits**

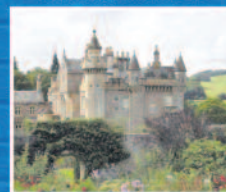
Comedy ohne Worte



im bauhof

Mittwoch, 20. November 2024, 20:00 Uhr

**Michael Stuka
Sehnsuchtsziel Schottland**
Multivisionsshow



im bauhof

Freitag, 22. November 2024, 20:00 Uhr

**Ulla Meinecke
Tour 24**

Songs & Geschichten



im bauhof

Freitag, 29. November 2024, 20:00 Uhr

**Elke Wollmann und Béatrice Kahl
Hommage an Edith Piaf**
Liederabend



im bauhof

Mittwoch, 4. Dezember 2024, 20:00 Uhr

**Deveser Fotografen
In 90 Tagen um die Welt**
Multivisionsshow



im bauhof

Freitag, 6. Dezember 2024, 20:00 Uhr

**UNDUZO
Von Männern, Eseln und Maria**
A-Cappella Weihnachtskonzert



in der KGS Hemmingen

Freitag, 13. Dezember 2024, 20:00 Uhr

**Peter von Sassen - Der Weihnachtsmann
ist auch nur ein Mensch**
Lesung



im bauhof



Vorverkauf und Infos:

www.bauhofkultur.de

Kulturzentrum bauhof hemmingen

Dorfstr. 53 30966 Hemmingen



Eintritt für alle Veranstaltungen 25,- €
ermäßigt 21,- €, soweit nicht anders vermerkt.
Multivisionsshow 13,- € / Lesung 15,- €

PATTENSEN

KOLDINGER TEICHE

Foto: Thomas Mohrhoff



**Holen Sie sich
das Salongefühl
nach Hause!**

Farben und Produkte
exklusiv von

GOLDWELL.

Professionelle Pflege und
Stylingprodukte

mit Premiumqualität.

Wir stehen Ihnen
mit Anwendungstipps
und Beratung zur Seite.



Sattmer-Siedlung 2 | 30982 Pattensen/Jeinsen | Telefon: 05066-1364

Öffnungszeiten: Mo. 13-20 Uhr | Di., Mi., Fr. 8- 18 Uhr | Do. 8-20 Uhr | Sa. 8-13 Uhr

RICHTIG RICHTIG ALT WERDEN: INVESTRENTE DER VGH HILFT DABEI

Mit der Kompetenz von 56 Jahren Familienerfahrung im Versicherungsgewerbe ist die VGH-Agentur Thomas Renner in Pattensen die vertraute Anlaufstelle für ihre Versicherungskundschaft. Thomas Renner hat den Betrieb von seinem Vater übernommen und für ihn stand schon in der Kindheit fest: „Ich möchte das machen, was mein Vater macht.“ Die Begeisterung für den vielseitigen Versicherungsalltag spürt man im Gespräch mit dem Versicherungskaufmann der seinen Beruf in der VGH-Direktion gelernt und den Betrieb des Vaters 2008 übernommen hat. Lange Zeit war das Versicherungsbüro in nur einem Raum untergebracht, 2006 erfolgte der Umzug in die ehemalige Post, sodass seither mehr Raum für Mitarbeitende und die Kundenbetreuung zur Verfügung steht. Vom „Mopedkennzeichen bis zur Industriehaftpflicht“ berät Thomas Renner seine Kundschaft. Das macht jeden Arbeitstag abwechslungsreich. Familiär geht es zu in der Versicherungsagentur, in der Kundenfamilien auch schon in der 2. und 3. Generation auf die Beratungskompetenz der Familie Renner vertrauen.

Derzeit liegt Thomas Renner das Thema Rente besonders am Herzen. „Wer nicht ‘falsch’ richtig alt werden möchte, sollte rechtzeitig in seine Zukunft investieren – denn die gesetzliche Rente bietet nur noch eine Grundversorgung“, sagt er und berichtet: „2022 bekamen Rentner – laut

Statistik der deutschen Rentenversicherung – im Durchschnitt gerade einmal 1.279 Euro monatlich, während Rentnerinnen mit nur 789 Euro im Monat auskommen mussten.“

Es ist also höchste Zeit, zu investieren. An der privaten Vorsorge führt heutzutage also kein Weg vorbei. Eine sehr gute Möglichkeit haben die VGH Versicherungen mit der neuen InvestRente im Angebot. Diese ist eine Kombination aus Geldanlage und privater Altersvorsorge und bietet neben starken Renditechancen auch Steuervorteile und eine hohe Flexibilität. Beispielsweise können Kunden am Ende der Laufzeit zwischen einer lebenslangen Rente, einer einmaligen Kapitalauszahlung und einer Kombination aus beidem wählen. Die Sparbeiträge und die erwirtschafteten Erträge werden in ETF's und gemanagte Investmentfonds der Deka investiert. In welche entscheidet der Kunde

selbst und kann so seine Anlage individuell ausrichten. Ab 25 Euro im Monat kann die neue InvestRente bespart werden. Sie eignet sich also für den Einstieg in die private Altersvorsorge genauso, wie als Geschenk für Enkel oder Patenkinder. Aber sie ist nicht nur etwas für junge Leute: „Rentennahe Jahrgänge“ können mit Einmalbeiträgen ab 10.000 Euro ihre Rente aufbessern, zum Beispiel mit den Erträgen aus einer Erbschaft oder einem Hausverkauf. Thomas Renner und sein Team erarbeiten gern den optimalen Vorschlag für jeden Bedarf.

Foto: Lippelt



WENN

versichern,

DANN

persönlich!

Vertretung
Thomas Renner e.K.
Talstr. 20/Eingang Marienstraße
30982 Pattensen
Tel. 05101 855140
renner@vgh.de

 Finanzgruppe

VGH 
fair versichert

ANDREA SCHUMACHER

IST BEGEHRTE REZENSENTIN UND „KRIMINAL-OBERSCHWESTER“

Wenn „andrea_lesemaus“ bei Instagram eine Rezension postet, dauert es nicht lange, bis eine große Zahl von Likes erreicht ist. Hinter dem Bloggerinnen-Pseudonym verbirgt sich die Pattenserin Andrea Schumacher, die sich als Buchbloggerin einen so guten Namen gemacht hat, dass die Autoren und Autorinnen sich mittlerweile freuen, sie zu treffen - statt umgekehrt, wie es der Normalfall ist.

In ihrem Briefkasten landen mittlerweile auch viele unangeforderte Buchexemplare, denn sie ist bei großen Verlagen als Bloggerin gelistet und bekannt dafür, kompetente Rezensionen zu schreiben, die auf vielen Portalen erscheinen und eine wichtige Orientierung für potenzielle Leserinnen und Leser darstellen. Schon beim Lesen eines Buches macht sie sich Notizen, die sie allerdings oft nicht benötigt, wenn das Buch ausgelesen ist und es Zeit wird, die Rezension zu schreiben. Buchbewertungen „von der Stange“ gibt es bei ihr nicht. Rund zwei Stunden schreibt sie nach dem Lesen an ihrer persönlichen Beurteilung eines Buches. Diese Beiträge postet sie neben Instagram auch bei Amazon, lovelybooks, Facebook, Buchsiegel und anderen Rezensionsportalen.

Rund 50 Bücher rezensiert sie auf diese Art im Jahr. Doch wie wird man Buchbloggerin? Bei Andrea Schumacher, die schon immer gern las und ihr Urteil über Bücher in Online-Beiträgen postete, war es ein Besuch der Frankfurter Buchmesse, der den Ausschlag gab, sich als Hobby intensiv dem Bloggen zu widmen. Am dortigen Stand der „Mörderischen Schwestern“ begann es und mittlerweile ist sie Mitglied in diesem großen Verein der deutschsprachigen Krimiautor/innen, Blogger/innen



und Krimifans. Und nicht nur das: Andrea Schumacher fiel schnell auf, dass es für den hannoverschen Raum noch keine offizielle Regionalgruppe des Vereins gab. Gemeinsam mit der Autorin Susanne Beck gründete sie die neue Regiogruppe für den hannoverschen Raum und Niedersachsen. Als „Regioschwester“ leitet sie nun eine rege Gruppe von heimischen Autorinnen und ist damit so etwas wie die „Kriminal-Oberschwester“ des heimischen Raums.

Doch waren es zu Beginn ihrer Bloggerinnenarbeit nur Krimis und Thriller, die sie las, hat sie sich mit der Zeit auch anderen Genres geöffnet. Alles außer Sci-Fi und Fantasy gibt es in ihrer umfangreichen heimischen Bibliothek, die immer weiter wächst durch die vielen Zusendungen von Selfpublishern und Verlagen. Das alles ist und bleibt ein Hobby für die gebürtige Oberbayerin, die seit zehn Jahren in Patten- sen lebt und der es dort sehr gut gefällt.

www.patchworkdiele.de



Anke Kleuker
Vardegötzer Straße 10
30982 Jeinsen

Tel.: 05066/996611

E-Mail: anke@patchworkdiele.de

Bei uns finden Sie Stoffe, Zubehör und Bücher rund um das Thema Patchwork.



Ein fachkundiges Team berät bei allen Patchwork Projekten.

Öffnungszeiten:

Mo, Di, Do und Fr: 10 – 13 Uhr / 15 – 18 Uhr · Mi geschlossen · Sa 10 – 13 Uhr

„KEKZ“ IST EIN HERZENSPROJEKT

Es ist das Herzensprojekt von Gesa Roßa und Sandra Förster: In ihrem Kinder-Erwachsenen-Kurs-Zentrum, kurz „KEKZ“ bieten sie Kurse und Workshops in Zusammenarbeit mit anderen Kursleitern und Kursleiterinnen an, die ebenfalls mit Herzblut bei der Sache sind. Im „KEKZ“ geht es um gemeinsames Spielen, Kreativsein und sportliche Betätigung oder einfach einem entspannten Austausch mit Gleichgesinnten. Ob Baby-massage oder Kinderyoga, Resilienztraining und Selbstverteidigung oder FrauenFitness: Die Vielfalt der Angebote ist groß. Auch Geburtsvorbereitungs- und Schwangerenkurse sowie Rückbildung & KangaTraining sind im Programm. Gesa Roßa leitet die „Herzensweg Familienbegleitung“ und begleitet Familien beim „Abenteuer Elternsein“. Als Babycoach, Mütterpflegerin, qualifizierte Eltern-Kind-Kurs-Leiterin und Trageberaterin steht Sie den Familien stets zur Seite und kann diese unterstützen. Sandra Försters Metier sind „Kurse für Kids“. Ihr Wissen als Ergotherapeutin kommt den Kursfamilien in vielen Situationen zu Gute. Sie ist ebenfalls qualifizierte Eltern-Kind-Kurs-Leiterin und hat stets ein offenes Ohr für die Menschen im KEKZ. Roßa und Förster bilden sich stetig fort, um den Familien mit neuestem Fachwissen zur Seite stehen zu können.

Gemeinsam haben sie 2022 das „KEKZ“ in der Pattenser Talstraße eröffnet. Es war schnell so erfolgreich, dass ein zweiter Standort in der Hofstraße dazukam. Zeit mit Gleichgesinnten bei gemeinsamen Aktivitäten verbringen, jedoch auch Kontakte knüpfen: Das „KEKZ“ ist ein Ort, an dem alle sich wohl und geboren fühlen. „Wir bieten Kurse für die Kleinsten und die Größten an“, erzählt Förster. „Über 25 Kursleiterinnen und Kursleiter sorgen für eine bunte Kurslandschaft. Hier sind viele unterschiedliche Menschen vertreten. Von Hebammen, bis zum SiFu von



TA WINGTSUN, einer Sportart zur Selbstverteidigung“, ergänzt Roßa. Auch Entspannungskurse, Kreativ-Kurse für Kinder oder Erwachsene und Waldbaden gehören als Angebote dazu. Die kleinsten Gäste starten meist mit der Babymassage und wechseln dann in den BabySpaß-Kurs. Je älter die Kinder werden, desto bunter wird die Kurslandschaft und die Familien können zwischen vielen Kursen, wie z.B. dem KleinkindSpaß oder musikalischer Früherziehung wählen. Kindergarten- und Grundschulkinder finden im KEKZ ebenfalls eine Auswahl an Kursen. Für die Erwachsenen gibt es eine ansprechende Auswahl an unterschiedlichen Sport und Fitnesskursen. Auch Fachvorträge zu den unterschiedlichsten Themen bietet das KEKZ in regelmäßigen Abständen an. Besonders der Kurs „Erste Hilfe für Babys und Kleinkinder“ erfreut sich hoher Beliebtheit und gibt den Mamas und Papa, aber auch den Omas und Opas ein Gefühl von Sicherheit.

Das Kursangebot ist abwechslungsreich - unter www.kekz-pattensen.de findet man alle Möglichkeiten, die dieses vielseitige Zentrum bietet.

Infos und alle Kurse gibt's hier:
www.kekz-pattensen.de

OERIE

KLEINER ORT MIT TURM

Das kleine Oerie hat ein herausragendes Merkmal: Von Weitem vermutet man, dass es sich dabei um einen Kirchturm handelt, doch für eine Kirche ist Oerie zu klein. Dann kommt man an die Turmstraße und merkt: Auch die Straßenbeschilderung weist auf diesen Turm hin, der zu einem Gehöft gehört. Das Wohnhaus, um 1910 erbaut, schmückt sich mit dem „Treppenturm mit pagodenartigem Helm“, wie es der Denkmalschutz beschreibt.

Oerie ist noch immer landwirtschaftlich geprägt. Es gehört zu den ältesten Siedlungen auf Pattenser Grund - die erste urkundliche Erwähnung ist aus dem Jahr 1033, als der Ort mit der Bezeichnung „Oride“ erwähnt wird. Gemütlich wirkt das Dorf beim Durchfahren. Und es liegt nahe am Wald. Ein Spaziergang durch den Oerier Wald macht gerade im Herbst Freude, wenn sich die Blätter der Laubbäume bunt färben.

Nur 268 Einwohner und Einwohnerinnen leben in Oerie, das eine Freiwillige Feuerwehr hat und ein auffälliges Kriegerdenkmal. Und es gibt eine interessante Geschichte um einen traurigen Vorfall - den Absturz eines amerikanischen Bombers 1944, bei dem alle neun Besatzungsmitglieder ums Leben kamen. Viel Interessantes über Oerie erfährt man unter www.oerie.de



Wenn die Seele Flügel bekommt,
sind wir an Ihrer Seite.

Trauerfloristik
Kränze & Gestecke
Sarg- & Urnenschmuck
Grabgestaltung & -pflege

Blütenpracht
...modernes Blütenhandwerk...

Tippenstedter Str. 18
30982 Pattensen - Jeinsen
Telefon: 05066 - 60 35 720

Blumen trösten, wenn Worte fehlen.

Marien-Apotheke


Nicola Kältsberger-Haggepiet
In 4. Generation für Sie da.
Die Familienapotheke.

 MARKEN-APOTHEKE

-  **Zustellung per Botendienst**
-  **hohe Lieferfähigkeit**
-  **Vorbestellung per App 24/7**
-  **kompetente Beratung**
-  **Rundumversorgung**
-  **gute Preise**
-  **Impf-Apotheke**

einfach - kompetent - gut

Marienstraße 9 • 30982 Pattensen
Tel. 05101-12412 • Fax 05101-6679
mapopat@t-online.de | www.marien-apotheke-pattensen.de

REWE AHLERS: NACH DEM UMBAU

3.000 PRODUKTE MEHR IM ANGEBOT

Lutz Ahlers hat gute Gründe, stolz durch seinen frisch umgebauten REWE-Markt im Calenberg-Center zu führen. 3.000 gute Gründe, denn so viele Produkte sind durch die Neugestaltung zusätzlich in das Warenangebot des Unternehmens aufgenommen worden. Vegane und vegetarische Produkte nehmen jetzt einen deutlich größeren Raum ein. Die Fläche, die nun allein für glutenfreie Waren zur Verfügung steht, macht es möglich, sich bei diesem speziellen Bedarf gut und abwechslungsreich zu ernähren. High-Protein-Produkte sind jetzt in großer Auswahl vorhanden, die Anzahl an Bio-Artikeln wurde nochmals vergrößert. Und nicht nur das: Auch der Kühlbereich wurde durch ein umfangreiches zusätzliches Modul erweitert. Im Frischbereich reiht sich Leckeres an Delikates und überall im Geschäft findet man jene Produkte, die Familie Ahlers besonders am Her-



zen liegen: Regionales! Die Regale sind reich bestückt mit Waren aus heimischer Produktion, die auf kurzen Wegen nach Pattensen kommen und damit besonders nachhaltig sind.

Ein Menü, das man allein aus regionalen Produkten zusammenstellt? Das ist mit dem Warenangebot des REWE-Marktes problemlos möglich! „Bewusste Ernährung, das ist nicht nur Kalorien zählen“, sagt er. „Es geht auch darum, sich bewusst zu machen, woher das Produkt kommt, mit dem man sich ernährt und wie es produziert wird.“ Gesunde Inhaltsstoffe im Gemüse sind umso mehr enthalten, je frischer nach der Ernte es in den Handel und auf den Tisch des Verbrauchers kommt. „Man kann sich mit regionaler Küche gesund ernähren“, betont Ahlers. „Die Leidenschaft für die Nahversorgung wurde mir in die Wiege gelegt“, meint er lachend. Immerhin ist er schon die sechste Generation seiner Familie im Lebensmitteleinzelhandel, Sohn Julian die siebte Generation.

Neu im Geschäft ist die Möglichkeit, Waren selbst zu scannen und an den neu dafür gebauten Self-Scanning-Kassen abzurechnen. Dieser Umbau ist wirklich gelungen - es lohnt sich, mit Neugier auf die Produktvielfalt durch die Gänge zu schlendern und sich für die eigene Küche inspirieren zu lassen.

**REWE
CENTER**
Familie Ahlers

Leckeres für die Herbstzeit

aus der SB-Theke

REWE Ahlers

Calenberger Bregenwurst

deftig • lecker • würzig

Calenberger Bregenwurst
geräuchert od. frisch

280g Pack (1 kg = 13,18) **3.69**

aus dem Weinregal

Familie Ahlers Majolin Wein

Weiswein od. Rose

0,7 Liter Fla. (1 l = 9,99) **6.99**

aus der Region

Calenberger Land Kaffee

verschiedene Sorten

500g Beutel (1 kg = 25,98) **12.99**

aus der Region

Calenberger Land Dressing

verschiedene Sorten

250ml Flasche (1 l = 15,96) **3.99**

PATTENSEN

INNENSTADT UM 1950

Der Pattenser Marktplatz schaut um 1950, als der Fotograf Gerhard Duerssen das Bild schoss, schon wie ein ehrwürdiger Ort aus, der zur Repräsentation gestaltet wurde. Was man auf dem Bild nicht sieht: Bis 1981 stand am oberen Ende des Platzes ein „Völker-



schlacht-Denkmal“, ein Kriegerdenkmal das an die napoleonischen Kriege im 19. Jahrhundert erinnerte. 1981 wurde es umgesetzt, ab 2015 wurde der Platz dann noch einmal optisch aufgewertet.

Auffällig ist der Zustand der angrenzenden Gebäude auf dem Bild der Dammstraße aus dem Jahr 1950. Hier hat sich in der Zwischenzeit eine Menge getan - die Dammstraße zeigt sich heute als attraktive Altstadtstraße, die seit langen Bauarbeiten 2017/2018 auch verkehrsberuhigt ist.

zeitlos

Hotel & Restaurant am Fuchsbach



Wir bieten Ihnen den passenden Rahmen für Ihre Veranstaltung oder gemütlichen Abend!!!

Genießen Sie die zeitlose Küche in einzigartiger Ambiente und entspannen Sie ein paar Stunden vom Alltag.

Mo. Ruhetag • Di. - Sa. ab 16 Uhr
So. ab 11 Uhr geöffnet

Für Gesellschaften passen wir gerne die Öffnungszeiten an.

Göttinger Straße 37, 30985 Pattensen
05101/9905630 • www.hotel-fuchsbach.de

ANNO
das Café

ANNO
Gastronomie

Wir denken in Speisen & Getränken

Und bieten durchgehend warme Küche
sowie Lieferservice.

Live-Veranstaltungen und Partyservice
unseren Service ab.



Wir freuen uns, Euch als Gast
im Café Anno begrüßen zu dürfen.

Marktplatz 3 | 30982 Pattensen
www.cafe.anno-gastronomie.de | Tel. 05101 / 58 53 99
Mo. Ruhetag, Di. bis Fr. ab 13 Uhr & Sa. und So. ab 15 Uhr

KUNDENORIENTIERTE MODERNE DIENSTLEISTUNGS-APOTHEKE

Während Dr. Diana Blanke gerade ein Rezept entgegen nimmt und der Kundin noch wichtige Informationen zum verschriebenen Medikament mitteilt, berät eine ihrer Mitarbeiterinnen gerade einen Kunden zur Darmgesundheit und ein Kollege führt einen Corona-Test durch: Auf Beratung und Dienstleistungen rund um die Gesundheit wird in der easy-Apotheke in Pattensen großer Wert gelegt.

Vor gut vier Jahren eröffnete Dr. Diana Blanke ihre Apotheke. Seither konnte sich die Kundschaft von der großen Leistungsstärke und von der riesigen Warenwahl überzeugen. Auf über 500 Quadratmetern Fläche ist Raum für alles, was eine exzellente kundenorientierte Apotheke ausmacht. Blutdruckmessungen, Medikationscheck und Coronatestungen mit Zertifikat gehören dazu. Kosmetika verschiedener Anbieter für jeden Hautanspruch sind im Programm und eine ausführliche Beratung ist ebenfalls möglich, damit man sich wieder wohl in seiner Haut fühlt. Auf Wunsch kann für eine intensive Beratung ein Termin vereinbart werden. Alle Rezepte werden gerne eingelöst - auch auf vorherige Bestellung per Telefon, Mail oder über die Website, sodass der Kunde oder die Kundin



sicher sein kann, das benötigte Medikament beim Besuch in der Apotheke vorzufinden.

Im Bereich der Servicedienstleistungen verfügt die Apotheke über einen Botendienst in der Umgebung, man kann bereits E-Rezepte einlösen und natürlich werden auch Individualrezepturen angefertigt. Das klassische Apothekenangebot in hoher Qualität ist selbstverständlich.

Die Preisvorteile als easy-Apotheke sind ein zusätzliches Plus. Und an Aktionstagen wie dem „Black Weekend“ am 29. und 30. November kann man noch einmal zusätzlich sparen. Dr. Diana Blanke freut sich, dass sie dank eines großen Lagers und vielen Zulieferpartnern sogar in Zeiten von Lieferschwierigkeiten gut aufgestellt ist. Die Kundschaft kann all diese Vorteile in der Johann-Koch-Straße 2 im Calenberg-Center kennenlernen. Unter der Rufnummer 05101/8521675 erreicht man die Apotheke für alle

wichtigen Fragen und Bestellungen. Die langen Öffnungszeiten, montags bis sonnabends von 8.30 bis 19 Uhr sind ein weiterer positiver Aspekt, den das junge motivierte Team gern anbietet.

Aktion!

Komm' vorbei und spare.*

* Gültig auf alle frei verkäuflichen, vorrätigen Artikel; ausgenommen Bücher und im Flyer reduzierte Artikel. Für rezeptpflichtige Arzneimittel gelten einheitliche Abgabepreise. Nur solange der Vorrat reicht. Pro Einkauf nur eine Aktionstüte.

Zur Vorbestellung

Rezepte hochladen* und
Medikamente online vorbestellen!
pattensen.easyapotheken.de
Bringen Sie das Original-Rezept
mit in unsere easyApotheke

Inhaberin: Dr. Diana Blanke e.K.
Johann-Koch-Straße 2
30982 Pattensen
<http://pattensen.easyapotheken.de>
Mo-Sa 8:30 - 19:00 Uhr

easy Apotheke
Pattensen

STANZE-WEIHNACHTSPARADIES

Liebevoll aufgebaut und voller Inspiration

Wir treffen Jan Maschkowitz im Oktober beim Aufbau der Luville-Weihnachtswelt im Stanze Gartencenter. Rundherum leuchtet es schon. Zahllose kleine Tännchen sind zwischen erleuchteten Häuschen platziert worden, es fährt sogar eine Seilbahn zwischen zwei Mini-Gebäuden, und es drehen sich Karussells auf Miniatur-Weihnachtsmärkten: Allein diese traumhafte Weihnachtswelt benötigt rund 400 Stunden Arbeit bis alles perfekt ist und die Blicke der Betrachter in den Winterlandschaften versinken können.

In jedem Jahr wird diese besondere Ausstellung animierter Miniaturgebäude und Szenerien neu und kreativ gestaltet. Hier kann man lange schauen und sollte etwas Zeit mitbringen - dann ist es eine wunderbare Einstimmung auf die festlichen Tage.

Die stehen bei Stanze in den Dekorationswelten schon jetzt im Mittelpunkt. Bei Sebastian Buhr, dem Verantwortlichen für diese Festtage im Unternehmen, dauert Weihnachten allerdings deutlich länger als bei anderen: „Ich bin acht bis neun Monate im Jahr mit Weihnachten beschäftigt“, sagt er lachend. Die Dekotrends der Saison beschreibt der erklärte Weihnachtsfan begeistert: Ein Farbtrend nennt sich „Ice Castle“ und brilliert mit klarem und irisierendem Glas, Silber, Pu-

derrosa, Pink und Schneeweiß als Gestaltungsfarben.

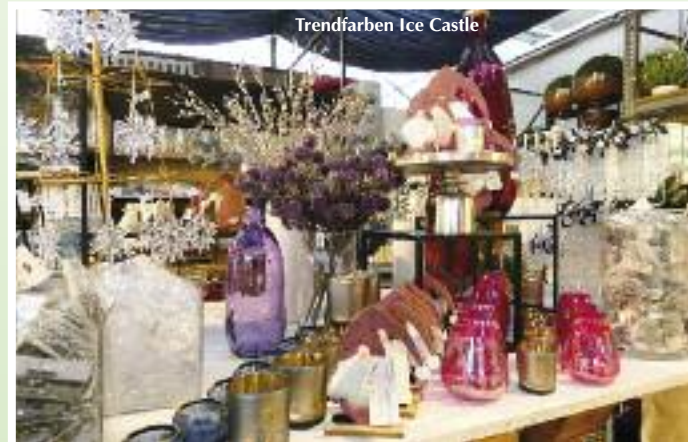
„White Christmas“ ist eine Trendkombi, die Weiß, Silber und Schwarz mit verschiedenen Grüntönen kombiniert. Mint, Rosmarin grün und Grüntee heißen die Farben, die nordisch-ländlich, mit klaren Linien und Formen der zugehörigen Produkte punkten.

Doch auf den rund 2.000 Quadratmetern, die bei Stanze jetzt zur Weihnachtswelt geworden sind, ist Raum für noch mehr wunderbare Farbkombinationen. „Retro-Christmas“ ist den 70er Jahren nachempfunden in Farbe und Form. Hier mischen sich Brauntöne und Orange mit Creme und Grün.

Eine Dekolandschaft mit klassischem Rot darf natürlich nicht fehlen. Nordisch-kindlich sind die hübschen Stücke, die man dazu erwerben kann. Und schließlich ist die Abteilung mit Waren aus dem Erzgebirge ein Dauererfolg. Schwippbögen, Pyramiden und Räuchermännchen - alle handgefertigt und auch aus kleineren Manufakturen - begeistern die Freunde dieser klassischen Weihnachtsdekoration. Wer Weihnachten liebt, wird angesichts dieser schönen Vielfalt gern Zeit bei Stanze verbringen und findet Vieles zum Bestaunen!



Jan Maschkowitz in der Luville-Welt



Trendfarben Ice Castle



Sebastian Buhr zeigt die Trends

PERFEKTE GARTENTECHNIK mit Meisterwerkstatt und großem Serviceangebot

Wer sich die Arbeit im Garten so leicht wie möglich machen möchte, setzt auf die optimale Gartentechnik. Und die bekommt man bei Stanze im eigens dafür eröffneten Gartentechnik-Betrieb an der Marie-Curie-Straße 10. Auf mehr als 1.000 Quadratmetern gibt es neben Rasenmähern, Mährobotern, Rasentraktoren und Vertikutierern eine große Auswahl an Kettensägen, Freischneidern, Heckenschere und anderen Motorge-

räten, sowie viel Zubehör und Ersatzteile. Für hochwertige Gartengeräte, die lange halten sollen, ist eine regelmäßige Inspektion ratsam, die bei Stanze in der Meisterwerkstatt durchgeführt werden kann. Wenn es um besonders große Geräte, zum Beispiel Aufsitzrasenmäher, geht, bietet das Unternehmen auch einen Hol- und Bringservice, damit Reparatur und Wartung erleichtert werden. Ein Highlight ist sicherlich die Kettenschärf-Maschine, die in kürzester Zeit automatisiert alle Kettenformate wieder perfekt in Form bringt. Stanze verkauft, repariert, inspiziert und wartet neben Stihl auch andere Marken, wie zum Beispiel Honda, MTD, Wolf, Husqvarna und viele mehr. Eine Fachwerkstatt für Weber-Grills gehört zum Kompetenzangebot. Wer nicht genügend Gartenfläche hat, für die der Kauf eines eigenen Gerätes lohnt, hat zudem die Möglichkeit, sich aktuelle motorisierte Gartengeräte stunden- oder tageweise zu fairen Preisen auszuleihen.

Die Öffnungszeiten wurden erweitert und sind ab sofort von montags bis freitags von 8 bis 17 Uhr sowie sonnabends von 9 bis 17 Uhr. Stanze Gartentechnik befindet sich nur wenige Meter entfernt vom Stanze Gartencenter, eigene Parkplätze sind vorhanden.



STANZE
Mein Gartencenter

Der STANZE Weihnachtsmarkt ist eröffnet!

Jetzt die neusten Trends entdecken!

ALLES FÜR EINE SCHÖNE Herbstzeit!

Gutschein

Bis zu 15%* Rabatt auf einen Artikel Ihrer Wahl!

*Gültig bis 15.11.2024. Gilt nicht für Verkäufe von Groß- und Geschäftsgüter, Aktions-Tiere, Moorgärten und Artikel von Wägen.
*Der Gutschein muss bei der Kaufabwicklung mit der Stanze-Greencard eingetauscht werden.

STANZE GARTENCENTER
Karoline-Herschel-Str. 1
30966 Hemmingen
Tel.: 0511 420 380

ÖFFNUNGSZEITEN:
Mo. – Sa. 09.00 – 19.30 Uhr
So. 13.00 – 16.00 Uhr*

*Verkauf an Sonn- & Feiertagen gemäß § 4 Abs. 1 Nr. 4a NLbFVZG

@stanzegartencenter

stanze-gartencenter.de



VERBAND DEUTSCHER GARTENCENTER
VdG
KOMPETENZ
SERIÖSITÄT
QUALITÄT

LAATZEN

PARK DER SINNE



Dr. Lippmann, Hennigs
& Coll.

**Rechtsanwälte
Fachanwälte
und Notar**

Wenn Sie also rechtliche
Probleme haben oder Lösungen
im Notariat suchen, nehmen Sie
einfach mit uns Kontakt auf.

Wir sind als Anwälte vor allem in folgenden Rechtsgebieten tätig:

- Arbeitsrecht
- Arztrecht
- Familienrecht
- IT-Recht
- Verkehrsrecht
- Verwaltungsrecht
- Zivilrecht
- Handels- und Gesellschaftsrecht
- Baurecht
- Erbrecht
- Grundstücksrecht
- Vertragsrecht
- Verbraucher-(schutz)recht
- Miet- und Wohneigentumsrecht
- (Jugend-)Strafrecht

**Dr. Winfried
Lippmann**
Rechtsanwalt,
Notar a.D.
Erbrecht, Fachanwalt
für Verwaltungsrecht

Jörn Hennigs
Rechtsanwalt, Notar
Mietrecht,
Immobiliendarstellung,
Fachanwalt für
Arbeitsrecht

Daria Antonenko
Rechtsanwältin
Vertragsrecht,
Verkehrsrecht,
Fachanwältin für
Familienrecht

Dr. Lippmann, Hennigs & Coll.
Rechtsanwälte und Notar

Albert-Schweitzer-Str. 4
30880 Laatzen
Tel.: 0511 / 98 39 00

E-Mail: post@drlippmann.de
www.drlippmann.de



Praxisentrée



Kerstin Behrens mit ihren Söhnen Niklas und Torben



Im Hygieneraum

PODOLOGIE ZENTRUM BEHRENS: ZWEI GENERATIONEN KOMPETENZ

Ein Familienbetrieb in zweiter Generation ist Podologie Behrens; an drei Standorten sind 25 Mitarbeiter und Mitarbeiterinnen beschäftigt. In den modernen und geschmackvollen Räumen der Podologiezentren in Laatzen und Wettbergen fühlt man sich gut aufgehoben und viele Patienten vertrauen dem Team um die Familie Behrens schon seit vielen Jahren. Ein Großteil davon kommt mit einer ärztlichen Verordnung, allerdings werden auch Patienten ohne Verordnung behandelt. So behandelt das Team mit großer Erfahrung das diabetische Fußsyndrom, „Besonders Diabetiker mit Fußproblemen sollten unsere professionelle Hilfe in Anspruch nehmen, um Folgeschäden vorzubeugen“, sagt Torben Behrens. Von weit über die Region hinaus kommen Menschen, die Probleme mit eingewachsenen Nägeln haben, weil sie von den Behandlungserfolgen des Teams der Podologie Behrens erfahren haben.

„Orthonyxie-(Nagelkorrektur) Spangen sind individuell gefertigte medizinische Hilfsmittel, mit denen Fehlstellungen von Fußnägeln korrigiert werden, um das Einwachsen der Nägel zu verhindern bzw. zu korrigieren“, erklärt Niklas Behrens. „Ein erneutes Einwachsen wird mit unserer Behandlung verhindert. Die Spange stellt keinerlei Behinderung beim Sport dar und bei Vorlage einer ärztlichen Verordnung werden die Kosten von der Krankenkasse übernommen.“ Auch die klassische Fußpflege, die Behandlung von schmerzhaften Hühneraugen, Nagelprothetik und schmerzarme Laserbehandlungen bei Nagelpilz gehören zum Behandlungsspektrum. Kerstin Behrens, ihre Söhne Niklas und Torben und ihr kompetentes Team sind bei allen Fragen und Problemen rund um den Fuß immer für ihre Patienten und Patientinnen da.



Für Ihre Füße - In Ihrer Nähe

Behrens

Ihr Partner für Podologie



medizinische Fußpflege
Diabetikerbehandlungen
• alle Klassen & privat

Nagelkorrekturspangen
Laserbehandlungen bei Nagelpilz

www.podologie-behrens.de
info@podologie-behrens.de

30457 Hannover-Wettbergen
An der Kirche 1
Tel. 0511-27034844
Fax 0511-27034846

30880 Laatzen
Hildesheimer Straße 62
Tel. 0511-869857
Fax 0511-8971532

30880 Laatzen
Parkstraße 1
Tel. 0511-87642084
Fax 0511-87568159

WASSERWERK GRASDORF

ERKENNTNISREICHES WANDERN AUF DEM WASSERERLEBNISPFAD

Das Grasdorfer Wasserwerk von Enercity produziert täglich bis zu 12.000 Kubikmeter Trinkwasser. Doch wer aus diesem Wasserwerk beliefert wird, erhält nicht nur Wasser aus dem Grundwasserstrom unter der Leineue. Man bekommt frisches Harzwasser dazu! Eigentlich ist es sogar eine Kombination aus drei Wasserherkünften, denn dem Wasser, das tief aus dem Grundwasserstrom gefördert wird, ist auch Leinewasser von der Oberfläche beigemischt. „Der natürliche Grundwasserstrom in den Leineuen ist nicht das ganze Jahr über konstant. Deshalb nutzt enercity im Wasserwerk Grasdorf frisches Leinewasser zum Anreichern des Grundwassers. Das Leinewasser belüften wir zunächst über Kaskaden und leiten es dann zur Reinigung in zwei Vorklärbecken weiter“, schreibt Enercity. „Die anschließende gezielte Einleitung in sieben Versickerungsbecken (Station 6) ermöglicht uns eine großräumige Verteilung des Wassers auf das Wassergewinnungsgebiet. Anschließend sickert das Leinewasser in den Becken langsam durch eine eineinhalb Meter dicke Sandschicht in die tieferen Bodenschichten. Hier reinigen zahlreiche Mikroorganismen und die Filterwirkung des Bodens das Wasser auf natürliche Weise – das Leinewasser wird so zu Grundwasser.“

Wenn das Wasser wieder an die Oberfläche gefördert wird, ist es noch kein reines Trinkwasser. Im Wasserwerk erfolgt die Aufbereitung: „Bis zu 500 Kubikmeter Roh-

wasser pro Stunde befreien wir dort durch eine Schnellfiltration von Eisen und Mangan. Bei der anschließenden physikalischen Entsäuerung treibt feinschlämige Luft die freie Kohlensäure aus dem Trinkwasser in die Atmosphäre. Schließlich sichert die moderne UV-Desinfektionsanlage die mikrobiologische Qualität des Trinkwassers.“ Und warum wird das nunmehr astreine Trinkwasser aus dem Laatzener Fördergebiet dann noch mit Harzwasser gemischt? „Aufgrund des höheren Härtegrades des Grasdorfer Wassers wird es mit weichem Talsperrenwasser aus dem Harz gemischt. Das Mischwasser liegt im gleichen Härtebereich wie das Trinkwasser aus den Wasserwerken Elze-Berkhof und Fuhrberg – und kann dann an die einzelnen Haushalte verteilt werden.“

Der Wasser-Erlebnispfad, an dem Infotafeln den Weg des Wassers dokumentieren, beginnt am Wasserwerk Grasdorf und geht über 15 Stationen auf vier Kilometern Länge durch die Leineue.

Das Wasserwerk, 1899 gegründet, ist dabei gar nicht das imposanteste Bauwerk. Die historische Brücke aus dem Jahr 1900 mit ihrer dicken Rohrleitung, die das Trinkwasser in das Versorgungsnetz einspeist, ist ein interessantes Fotomotiv. Im Vergleich zu den nördlichen Wassergewinnungsgebieten von Enercity ist Grasdorfs Output klein: Aus dem Wasserwerk Elze-Berkhof wurden 2022 ca. 19,1 Millionen Kubikmeter Trinkwasser in das Netz eingespeist.





AUTOHAUS LANGENSTRASSEN:

DIE VIERTE GENERATION ARBEITET SICH SCHON EIN

Bereits in der dritten Generation führen die Geschwister Frank und Astrid Langenstrassen ihr Autohaus in Laatzen. Und die Familientradition wird weitergehen. Mit Arwin Langenstrassen ist auch die vierte Generation bereits aktiv im Betrieb beschäftigt. Das Unternehmen verfügt nicht nur über große Erfahrung, sondern ist auch wegen des umfangreichen Werkstattservice beliebt bei der Kundschaft. Seit 1976 ist Langenstrassen im Bereich Neuwagen Toyota-Vertragshändler. Mit Suzuki kam eine zweite japanische Marke hinzu. „Die beiden Marken ergänzen sich hervorragend. Die Fahrzeugmodelle von TOYOTA und SUZUKI decken ein breites Spektrum vom Kleinwagen über die Mittelklasse, Off-Road-Fahrzeuge bis zum LUXUS-SUV ab“, sagt Astrid Langenstrassen. Im Werkstattbereich können Wagen aller Marken repariert und gewartet werden. Ob Inspektion oder Instandsetzung, Beseitigung von Glasschäden, Reifenservice, Motoren- und

Getriebetechnik, Wagenpflege oder TÜV-Eintragungen: Das Familienunternehmen, das man ganz zentral in der Nähe des Leine-Centers findet, ist bestens dafür gerüstet. Im Rahmen des „Youngtimer-Service“ gibt es ein besonderes Angebot: Eine Inspektion zum Festpreis inklusive Öl (5W30), Ölfilter, Luftfilter und Arbeitslohn gibt es für alle Benzinzer ab dem 6. Jahr nach Erstzulassung schon ab 169 Euro. Service-Termine kann man auch online buchen, genau wie die Anmeldung zur Hauptuntersuchung inklusive kostenlosem Vorab-Check, damit eine Nachuntersuchung entfallen kann.

Und wer einen zuverlässigen Gebrauchtwagen sucht, ist im Autohaus Langenstrassen ebenfalls an der richtigen Adresse, mit einer mindestens 12-monatigen Garantie, die deutlich über die Absicherungen der gesetzlichen Gewährleistung hinausgeht.

Ihr Vertragspartner für SUZUKI-Fahrzeuge

Wir sind



SUZUKI
in Laatzen

AUTOHAUS LANGENSTRASSEN



**NEUWAGEN • GEBRAUCHTE
SERVICE • REPARATUR**



... auf allen Straßen:



AUTOHAUS

LANGENSTRASSEN GmbH

Senefelderstr. 2 30880 Laatzen

Tel.: 0511/983 730

langenstrassen.de

EIN KATER ERMITTELT

ZWISCHEN MITTELFELD UND LAATZEN

Die Krimiautorin Heike Wolpert lebt am Rand von Hannover-Mittelfeld, fast „gegenüber der Messe“. Das nahe Laatzen empfindet sie als Zuhause und darum ist es kein Wunder, wenn ihre Ermittler und Ermittlerinnen auch in diesem Bereich auf Tour sind. Das Besondere an jenen, die bei

Heike Wolpert maßgeblich zum Lösen

der Fälle beitragen: Es

sind Katzen! „Kater

Socke“ und

seine vier-

pfüte

Gang

sind

dem Täter oftmals eher auf der Spur als Sockes Herrchen, der Hauptkommissar Peter Flott. Im Kriminalroman „Schlüsselreiz“ zum Beispiel ist Socke auf der Suche nach seinen Wurzeln im Bereich des Messegeländes unterwegs. Es ist höchst unterhaltsam, den Katzen auf ihren Wegen zu folgen, sogar, wenn man privat kein „Katzenmensch“ ist.

Und ganz nebenbei sind es auch spannende und geschickt ausgetüftelte Kriminalromane, die Heike Wolpert erdenkt. Wer einen gelesen hat, möchte schnell alle haben - und dabei immer wieder Szenen finden, die auf heimischem Terrain, an bekannten Orten stattfinden. Fünf Romane mit Kater Socke als Protagonist sind im Gmeiner-Verlag bereits als Taschenbuch erschienen.

Doch Heike Wolpert hat auch Mörderisches aus ihrer Herkunftsgegend, dem Taubertal, verfasst und gemeinsam mit Claudia Rimkus einen „kriminellen Freizeitführer“ unter dem Titel „Mörderisches aus Hannover“ veröffentlicht. Wer Lektüre mit Lokalkolorit sucht, die bestens geeignet ist, herbstliche Stimmungstiefs zu vertreiben, sollte Kater Socke kennenlernen. Spannende Stunden mit Schmunzelfaktor sind garantiert.



Foto:
Marianne
Kaindl



Das Fleischerei-Fachgeschäft in Oesselse mit eigener Schlachtung!

Mit Herkunftsnachweis: 3 ausgewählte Landwirte aus der Region Hannover
Unsere Wurstwaren aus eigener Herstellung sind – bis auf wenige Ausnahmen:

FREI VON: **GLUTAMAT** **GLUTEN** **LAKTOSE**

Heimann



Fleischerei • Partyservice

Oesselse • Weidenstraße 6 • Tel.: 0 51 02 / 32 24

Di., Do., Fr.: 8 - 12.30 Uhr und 15 - 18 Uhr • Mi.: 8 - 12.30 Uhr • Samstag: 7 - 12 Uhr



Unser Team freut sich auf Ihren Besuch und berät Sie gerne.

INDIVIDUELL GEFERTIGT:

FENSTER, TÜREN, BESCHATTUNG...

Ob Wintergarten oder Terrassendach, Markise, Haustür oder Fenster: Bei Robering in Laatzen bekommt man individuelle und maßgefertigte Lösungen von höchster Qualität. Mit 46 Jahren Erfahrung arbeitet das Unternehmen, dessen Inhaber Dipl.-Ing. Torsten Robering sagt: „Sie haben eine Idee. Wir haben das Knowhow.“ Am Beispiel der Fensterwahl erläutert Robering die Arbeit: „Fenster sind stets individuelle Maßanfertigungen, die genau auf Ihre Anforderungen hin abgestimmt werden. Daher ist eine ausführliche Beratung durch einen Termin bei uns und bei Ihnen zu Hause unerlässlich. Fenster müssen vielseitige Funktionen erfüllen: Sie schaffen lichtdurchflutete Räume und gewähren eine optimale Durchsicht. Gleichzeitig sollen sie Wärme, Kälte und Lärm fernhalten sowie vor Einbruch schützen.“ Und er ergänzt: „Wir zeigen Ihnen die Möglichkeiten in Sachen Energieberatung, Sicherheit, Oberflächengestaltung und Pflegeinformationen auf. Gehen Sie nicht den Weg, nur auf Kosten zu achten, gehen Sie den Weg der Sicherheit. Sie müssen das Optimum bekommen, alles andere zählt nicht.“

Auch in Sachen Haustür ist nahezu alles möglich: „Welche Stilrichtung und welche Farbe Sie auch wünschen: Mit Haustüren von Robering setzen Sie auf höchste Qualität. Nahezu alle Farbnuancen und Glanzgrade sind realisierbar.



Haustüren sind mit einer Vielzahl von Türfüllungen erhältlich. Sie haben die

Wahl. Haustüren mit Widerstandsklasse RC 3 halten jedem Einbrecher stand. Gleichzeitig erreichen Sie besten Schallschutzwerte bis zur Klasse 5. Mit der hochwetterresistenten Beschichtung sind unsere Türen zudem für alle Wetter gerüstet. Haustüren sind mit allen gängigen Smart-Home-Systemen kompatibel. Damit gewinnen Sie mehr Komfort, Sicherheit und Energieeffizienz in Ihrem vernetzten Zuhause. Ob Codeschlüssel, Fingerprint oder Smartphone: Sie entscheiden, wie Sie Ihre Haustür bedienen möchten.“

Auch hochwertige Rollläden, die den Wärmeverlust drastisch senken und Einbrecher zuverlässig fernhalten, gehören zum Firmenprogramm. Jetzt, wo die heißen Sommertage nahe sind, ist es jedoch vielleicht die neue Markise oder das Terrassendach, das man sich wünscht. Die bewährte Robering-Beratung gibt es auch in diesen Segmenten - und natürlich für alle angebotenen Waren den fachgerechten Einbau. „Wir stehen Ihnen gern als erfahrener Partner in allen Fragen der Beschattungs- und Rollladentechnik zur Verfügung. Unsere Produkte von namhaften Herstellern erfüllen sämtliche Anforderungen in Fragen der Technik. Auf alle speziellen Wünsche eines jeden Interessenten kann selbstverständlich eingegangen werden“, verspricht Torsten Robering.



**Wir bauen
ihre perfekte
Haustür.**

Zum Glück gibt's Robering.

Handwritten signature: Torsten Robering
robering



Seit 40 Jahren:
Ihr Partner für Fenster, Haustüren, Markisen, Terrassendächer,
Wintergärten, Rollläden und Insektenschutz.

Hamburger Str. 2 30880 Laatzen Tel: 05102 9358-0 robering.com



LAATZEN



GRASDORF



GLEIDINGEN



RETHEN



INGELN

LAATZENER WAPPENKUNDE

WAS BEDEUTEN DIE SYMBOLE IN DEN ORTSWAPPEN?

Das heutige Laatzener Stadtwappen ist auch das Wappen der Stadtteile Alt-Laatzen und Laatzten-Mitte. Es zeigt in der oberen Hälfte einen Löwen, wie bei so vielen Gemeinden. Dieser steht für die Zugehörigkeit des Ortes Laatzten zum „Kleinen Freien“ (dazu mehr auf Seite 27). Im unteren Wappenteil sehen wir die Leine als weißes Band, das durch grüne Wiesen fließt. Das Wappen wurde bereits 1930/31 durch den Oberpräsidenten der Provinz Hannover genehmigt und galt damals nur für den Bereich, den wir heute „Alt-Laatzen“ nennen. Es hat alle kommunalen Zusammenschlüsse überlebt und ist heute Stadtwappen.

In Gold auf grünem, mit silbernem Wellenbalken belegten Dreieck ein grünes Grasbüschel - so lautet die Wappenbegründung des Grasdorfer Motivs, das 1958 vom Niedersächsischen Innenministerium genehmigt wurde. Der Heraldiker Alfred Brecht hat es entworfen. Das Grasbüschel ist selbsterklärend bei diesem Ortsnamen. Die drei Hügel sollen der Kronsberg, der Döseckenberg und der Liethberg sein. So niedrig sie auch sind - Grasdorf fand sie für seine Gemarkung prägend.

Gleidingens Wappen ist eines der Alten, die 1930/31 genehmigt wurden. Ein roter Löwe, aus dessen Schweif eine Blumenranke hoch zu steigen scheint. Eine rote Rose blüht daran. Dieses Wappenbild stammt von den Ritters von Gleidingen. Seit Beginn des 13. Jahrhunderts sind sie urkundlich zu erweisen. Dass sie mit dem um 990 bereits erwähnten „Rothger de Glethingi“ zusammenhängen, ist nicht erwiesen. Der letzte seines Stammes starb 1519. Erst führten sie nur eine Rose im Wappen, später kam der Löwe dazu, das „Sinnbild der Freiheit“ heißt es in der Wappenbegründung. Und Gleidingen übernahm diese Motive für sich.

Rethen hat ein „modernerer“ Wappen von Alfred Brecht, das 1958 genehmigt wurde. Eine silberne Rübe, ein silbernes Wellenband, ein goldenes Zahnrad und das alles auf rotem Grund: Das silberne Band soll die Leine darstellen, die Zuckerrübe steht für die landwirtschaftlich geprägte Gegend und vor allem die Zuckerrübenfabrik, die es dort damals gab. Das Zahnrad steht dafür, dass sich schon 1958 weitere Industriebetriebe angesiedelt hatten. Ein „gegenwartsnahe“ Wappen für die damalige Zeit.

Das Ingelner Wappen ist schon 1930/31 genehmigt worden - der Zeichner ist unbekannt. „auf Silber drei grüne Eichen. In den Eichen verstreut Eicheln in Gold“ heißt die Wappenbeschreibung. Das Motiv bezieht sich auf zwei untergegangene Dörfer, Bokum und Delm, auf die wir auf Seite 28 näher eingehen. Die Wappenbegründung beschreibt es so: „Die Dörfer verschwanden, doch ihr Andenken lebte durch die Jahrhunderte fort. Es wurde besonders durch zwei Eichengruppen gepflegt, die sich wirksam aus der Flur herausheben und einen Schmuck der fruchtbaren Felder bilden.“ Die Ingelner Ortsentscheider vor 1930 befanden diese Eichen wert, das Wappenmotiv darzustellen.



OESSELSE

Im Oesselser Wappen, genauso alt und ebenfalls unbekannter Herkunft, steht ein halber roter Löwe auf goldenem Grund, zwei blaue Balken darunter. Gegründet wurde es so: „Das Wappenbild stammt aus dem Siegel der Ritter von 'Ösleven' oder 'Össelse'. Einst waren sie im Dorfe begütert und haben darum von ihm den Namen angenommen. Das Dorf nahm von ihnen den Wappenschild. Der Löwe im Wappen bedeutet Freiheit und Edelmut; die Balken erinnern an die alten Fachwerkbauten unserer Vorfahren.“

Kodak LENS | LAATZEN



Komplett-Brillen-Angebote*

Fern- oder Lesebrille nur **95,- €**
statt 210,- € UVP

Gleitsichtbrille
Komfort oder Office
nur **199,- €**
statt 458,- € UVP

* inklusive:
extra leichte KODAK Lens
Kunststoffgläser,
Superentspiegelung + Hartschicht,
Brillenfassung aus Classic-Serie,
Brillenversicherung

0%
Finanzierung

Bezahlen Sie Ihre
Brille in bequemen
Monatsraten.

Finanzierung
ab 120,- € möglich

Mehrbrillenangebot:

**Bis zu 50 % sparen
bei jeder weiteren Brille**

Inh.: B. Schrage
Pettenkoferstraße 2b • 30880 Laatzten
Tel.: 0511 - 8999 1693

Öffnungszeiten:
Mo. - Fr. 10 - 14 Uhr u. 15 - 18 Uhr • Sa. 10 - 13 Uhr
www.optik-laatzten.de

H Laatzten Zentrum
Stadt-Bahn: 1
Buslinien: 340, 341, 346

P Kostenlose
Parkplätze
vor dem Geschäft

DAS „KLEINE FREIE“

ALT-LAATZENER HATTEN IN FRÜHER ZEIT FREIHEITEN

Die Sonderrechte der freien Bauern im „Großen Freien“ und späteren „Kleinen Freien“, zu dem Alt-Laatzen gehörte, gehen ungefähr auf das 12. Jahrhundert zurück. Die „Große Grafenschaft“ der Grafen von Roden beinhaltete das gesamte Gebiet, in dem die Dörfer der Freien lagen. Aller Vermutung nach waren die „Freien“ ursprünglich Angehörige eines Sachsenstammes. Da die Entstehungszeit der Freiheitsrechte urkundlich kaum belegbar ist, da aus diesem Zeitraum kaum schriftliche Quellen existieren, bleibt vieles eine Vermutung von Historikern und die Deutungen widersprechen sich auch.

Nachweislich gab es jedoch in der gesamten Grafenschaft Güter von „Freien“, die also nicht Leibeigene des Herrschers waren und zum Beispiel und konnten über ihr Eigengut selbst verfügen, es verkaufen oder vererben. Sie waren frei von bestimmten Steuern, zum Beispiel der Bieraccise und von Kozessionsabgaben für Tätigkeiten wie Branntweinbrennerei und andere Handel und Gewerbe. Die „Freien vor dem Walde“, dem großen Nordwald, der sich von Anderten bis fast zum Elm erstreckte, besaßen das Recht, Schießübungen abzuhalten und die Jagd auszuüben. Gerade Letzteres war wichtig für die Ernährung. 1512 fiel das Gebiet, in dem die

„Freien“ lebten an das Fürstentum Lüneburg und bildete die Vogtei Ilten. Die Bezeichnungen das „Große Freie“ und das „Kleine Freie“ entstanden erst 1671. Das „Große Freie“ umfasste danach Orte auf dem Gebiet des heutigen Sehnde und Lehrte sowie Anderten und Harber. Davon abgetrennt wurde das „Kleine Freie“ mit den Orten Laatzten, Döhren und Wülffel“, denn die Lüneburger Fürsten schenkten das Gebiet dem Herzogtum Calenberg. Der Herzog von Calenberg hatte die Lüneburger bei der Einnahme der Stadt Braunschweig unterstützt.

Die Alt-Laatzener hatten künftig einen neuen Landesherren - doch die Freienrechte blieben erhalten. Doch in der Struktur änderte sich Einiges. So bildeten die Schützenkompanien des „Kleinen Freien“ künftig eine eigenständige Kompanie. Freihöfe gab es nicht nur in den Ortschaften, die als Ganzes zum „Freien“ gehörten.

Auch in Grasdorf, Ingeln und Oesselse lebten zum Teil freie Bauern neben Abhängigen mit weniger Rechten. Doch nur die Freibauern konnten über ihre Deputierten (seit 1660 nachweisbar) an der Verwaltung mitwirken und die Interessen der Bauern im Amte vertreten.

SAUNADAYS im aquaLaatzium

Erlebnis, Wohlbefinden und entspannte Gelassenheit.
SAUNA – SCHWIMMBAD – FITNESS in Laatzten.

Tickets, Events und Angebote auch im Onlineshop.



Ihr
Familienbetrieb
in Laatzen

Löer
Bestattungen

Wir sind rund um die Uhr persönlich für Sie erreichbar.

0511 - 544 57 50

📍 Karlsruher Str. 20a · 30880 Laatzen
✉ info@loer-bestattungen.de
🌐 www.loer-bestattungen.de

 **RESTAURANT**
Bacchus
Griechische Spezialitäten

Restaurant Bacchus II
Göttinger Landstraße 45 | ☎ 0511 427 186

Montag Ruhetag
Dienstag - Sonntag 12 - 15 Uhr und 18 - 23.30 Uhr
Seit 1978 die feine Adresse für griechisches Essen.

 **APOTHEKE**
ALT LAATZEN

**Schutzimpfungen
gegen Corona und Grippe
in unserer Apotheke****

In unserer Apotheke bieten wir in dieser Saison Schutzimpfungen gegen Corona und Grippe an. Diese Impfungen sind ein wichtiger Bestandteil, um sich und andere vor Infektionen zu schützen. Wir laden alle Interessierten ein, sich bei uns zu informieren und einen Termin zu vereinbaren. Bitte bringen Sie zur Impfung Ihre Krankenversichertenkarte mit, wenn Sie gesetzlich versichert sind. Für weitere Informationen stehen wir Ihnen gerne zur Verfügung. Schützen Sie sich und Ihre Mitmenschen – wir freuen uns auf Ihren Besuch!
Für weitere Informationen stehen wir Ihnen gerne zur Verfügung.

Unsere Adresse: Hildesheimer Str. 71, 30880 Laatzen

📞 **Telefonnummer: 0511 2173 5673**
e-mail: info@apotheke-altlaatzten.de

Wir freuen uns auf Ihren Besuch



Hier lag einst Delm

WÜSTUNGEN: WO EINST DÖRFER WAREN...

Wüstungen sind ein faszinierendes Thema: Ortschaften, die in vergangenen Jahrhunderten existierten, aus Urkunden bekannt sind und später aufhörten zu existieren. Mist waren es kriegerische Auseinandersetzungen, die dafür sorgten, dass Dorfstellen aufgegeben wurden. Die Bevölkerung zog, wenn ihre Höfe niedergebrannt und von durchziehenden Truppen ausgeraubt waren, in das nächstgrößere Dorf, auch, weil eine größere Ortschaft besseren Schutz versprach.

Das Ingelner Wappen bezieht sein Eichenmotiv auf zwei untergegangene Dörfer, wie wir auf Seite 26 erfahren haben. Wo lagen diese Dörfer - und was mag mit ihnen geschehen sein? Bokum wird als 1.600 Meter westlich von Müllingen liegend beschrieben. Das Buch „Die Ortsnamen des Landkreises und der Stadt Hannover“ von Jürgen Udolph und Uwe Ohainski gibt Auskunft darüber. „Bokum“ hieß in seinen ersten Erwähnungen noch Bodeke und kommt bereits 1282 im Urkundenbuch der Bischöfe von Hildesheim vor. Der Name schleift sich mit der Zeit über Bodeken zu Bokem ab. Mehr als zehn Erwähnungen in Urkunden findet der kleine Ort und wir kennen sogar den Namen eines Bewohners aus dem Jahr 1574: Thomay Bodeken lebt damals im gleichnamigen Ort. 1593 sprechen Urkunden von Bokem und vom Bockmer Holz - stammt der Name dieses großen Waldes also von der untergegangenen Ortschaft ab? 1672 ist es mit Bokem jedenfalls schön länger vorbei. Es wird als „wüste Feldmark des Amtes Coldingen“ im Calenberger Urkundenbuch bezeichnet. Und 1715 wird es in einer Aufstellung des Amtes unter „Dörfer, so vergangen“ genannt.

Was mag geschehen sein? Es sind zwei große kriegerische Ereignisse, die meist für das „Dörfersterben“ in unserer Region verantwortlich waren - die Hildesheimer Stiftsfehde von 1519 bis 1523 und der Dreißigjährige Krieg von 1618 bis 1648. Da „Bodeken“ noch 1574 bewohnt war, scheidet die Stiftsfehde als Grund für den Untergang aus. Waren also brandschatzende Truppen im Dreißigjährigen Krieg verantwortlich. Es lässt sich nicht mehr bestimmen.

Weiter auf Seite 29

DORF DELM:

ORT MIT BÜRGERMEISTER

Bauer aus Bokem, Bokum oder Bodeken zogen nach Ingeln und brachten dem Ort Vorteile: „In Ingelns Nähe lagen einst zwei blühende Dörfer, gen Norden Bokum, auch Bodeken genannt, gen Süden Delm, öfter auch Dallum oder Dallenem geheißen. Als sie untergingen, zog ein Teil ihrer Bewohner nach Ingeln und brachte der Feldmark von Ingeln durch ihre Äcker nicht geringen Zuwachs“, heißt es in der Wappenbegründung. Die ehemaligen Bewohner der Wüstungen verlegten also ihre Höfe und damit Wohnsitze, brachten jedoch ihre Ländereien mit. Und der Bereich, wo vielleicht noch unter der Erde Reste ehemaliger Bebauung zu finden wären, sieht auf der Landkarte bis heute unbewohnt aus. Wenden wir uns „Delm“ zu, das sogar noch älter als Bokum ist. 1174 als „Dellenem“ erstmals urkundlich erwähnt, befand es sich 1500 m südlich von Ingeln, nördlich des Delmberges. Die urkundlichen Erwähnungen enden vor dem Beginn des 17. Jahrhunderts, doch noch nach der Hildesheimer Stiftsfehde wird „Dellem“ und „Delme“ erwähnt. Die Delmer Ländereien wurden bereits um 1450 von Ingeln aus bewirtschaftet. Die „Delmer Eichen“ erinnern jedoch noch heute an den Standort des ehemaligen Dorfes und sind ein mit Hecken eingefriedetes Naturdenkmal. Eine Besonderheit erfährt man auf der Infotafel an den Eichen: Es gibt noch immer eine bäuerliche Verwaltungseinheit, die sich auf den Ort bezieht, den es schon um die 500 Jahre nicht mehr gibt, gebildet aus den Erben der entsprechenden Ländereien. Es ist also noch heute erkennbar, wer einmal aus Delm „zugezogen“ ist. Die „Realgemeinde Delm“ verwaltet noch

Naturdenkmal Delmer Eichen



im 21. Jahrhundert einen in der Gemarkung Hotteln gelegenen Grundbesitz von 2,8165 ha. Traditionell kommen der „Bürgermeister“ der Realgemeinde aus Ingeln und der Rechnungsführer aus Hotteln. Die Mitgliedschaft in der Realgemeinde Delm kann nur ererbt oder erheiratet werden. Die Eichen befinden sich auf Laatzener Grund, jedoch direkt an der Landkreisgrenze zu Hildesheim. Und die Zwölf-Apostel-Kirchengemeinde Sarstedt-Land feiert traditionell alle zwei Jahre ihren Himmelfahrtsgottesdienst „in Delm“. Seit über 40 Jahren ist Heinrich Ebeling „Bürgermeister“ des versunkenen Ortes und steht einer Versammlung von 14 offiziellen „Gemeindemitgliedern“ vor, die sich aus den Besitzern der Ländereien zusammensetzen. Ebeling möchte im nächsten Jahr von seinem Amt zurücktreten - Delm bekommt also ein halbes Jahrtausend nach seinem Untergang einen neuen Bürgermeister.

Fotos(2): Den man tau, wikipedia.org



BAUMANN eMOBILE
Wir elektrisieren ...



STROMERN Sie mit uns durch LAATZEN ...



Telefon (0 51 02) 93 66-0 · www.baumann-automobile.de
Lüneburger Straße 12 · 30880 Laatzen / Gewerbegebiet Rethen/Nord

WÜSTE DÖRFER SIND NICHT SELTEN

IN ALLEN DREI LEINEZEITKOMMUNEN GAB ES SIE

Bokum und Delm sind keine Sonderfälle. Es gibt eine erstaunliche Menge von Ortsnamen, die in früheren Jahrhunderten urkundlich erwähnt wurden, auf dem Gebiet von Laatzen, Hemmingen oder Pattensen lagen und außer Urkunden keine Spuren hinterlassen haben. Das weite Land zwischen den Dörfern - es war nicht immer unbesiedelt. Ob unsere heutigen Dörfer - na-

türlich viel größer als die damaligen kleinen Ansiedlungen - wohl in 500 Jahren auch nur noch in Urkunden bekannt sein werden? In digitalen Dokumenten und Fotografien jedenfalls - spätere Bewohner der Landschaft werden sie wohl darauf sehen können. So „spurlos“ wie die Wüstungen werden sie also nicht verschwinden.

HEMMINGEN: Vier verschwundene Orte

Ebbingehusen, einst circa einen Kilometer nördlich Ohlen-dorf gelegen, wird 1226 erstmals erwähnt und 1680 als „wüstes Dorf“ beschrieben. Klein Hemmingen, damals rund 600 Meter westlich des Hauptortes Hemmingen gelegen, wird 1320 als „mi-nori Hymmie“ genannt. Stamestorp, ungefähr 2.300 Meter süd-westlich Hiddestorf, wird 1222 genannt und 1569 als „Stamestorffer Hoff“ erwähnt. 1680 wird nur noch vom Stames-torffer Holtz geschrieben. Stuvewolde schließlich lag nord-westlich von Harkenbleck, wird 1304 erwähnt, ab circa 1600 aber nur noch als Wald-gebiet „Stuckenwohle“ genannt.

LAATZEN: Abgerissene Burg

Außer Bokum und Delm verzeichnet das Ortsnamenbuch noch drei weitere Wüstungen auf heutigem Laatzenener Gebiet. Bruninge-rode, 1253 erstmals erwähnt, lag circa 2.000 Meter nordöstlich von Alt-Laatzen. Hohenrode, nur einmal, 1483, erwähnt, befand sich 1.200 Meter nordöstlich von Grasdorf. Und schließlich Retburg, das tatsächlich eine Burg war, die südlich von Grasdorf lag und um 1344 aufgrund eines Vertrages abgebro-chen wurde.

PATTENSEN: Neun wüste Orte

Brunhildisdorp wird nur einmal, 1033, urkundlich erwähnt und lag bei Pattensen. Aus Disbere, circa 1.800 Meter nördlich Hüpede, kennen wir sogar den Namen eines Einwohners. „Godefridi de Disbere“ wird 1230 erwähnt. Drothe in der Gemarkung Koldingen wird bereits 1013 als „Trathe“ erwähnt, heißt 1476 Drothe und ab dem 18. Jahrhundert wird es nur noch als „Drother Busch“ ge-nannt. Gerboldessen lag zwischen Koldingen und Pattensen und bestand bereits 1153. Herbergen, nördlich der Domäne Calenberg bei Schulenburg gelegen, gab es 1124 bereits. Klein Gestorf, anderthalb Kilometer südwestlich von Vardegötzen, wird 1293 erwähnt, ist aber 1593 schon wüst. Aus Osterem, das östlich von Hiddestorf und nord-westlich von Pattensen lag, kennen wir wieder den Namen eines Bewohners: „Seg-hert van Osterem“ lebte 1344 in diesem Ort, der 1222 bereits erwähnt wurde. „Thiadikasheim“ ist ein interessanter Fall: Im 10./11. Jahr-hundert bereits erwähnt, fiel der Ort wüst, wurde zum Flur-namen und erst im 18. Jahrhundert als „Thiedenwiese“ wieder mit einer Poststation besiedelt. Bleibt noch „Wertbeke“, das südöstlich von Schulenburg lag, im 10./11. Jahrhundert erwähnt wird und 1682 als wüste Dorfstelle „Wärpcke“ Erwähnung findet.

St. Johannis 

Apotheke

Inh. Claudia Röster

**WIR FREUEN
UNS
AUF SIE!**

Pettenkoferstraße 2
30880 Laatzen
Tel. 0511 - 69 17 69

Öffnungszeiten
Mo - Fr 8.00 - 19.30 Uhr
Samstag 9.00 - 18.00 Uhr

Impressum

Die Leine Zeit liegt der Abo-Auflage der HAZ/NP in den Städten Hemmingen, Laatzen und Pattensen bei und ist zusätzlich an zahlreichen Auslagestellen erhältlich.

Verlag:

Verlagsgesellschaft Madsack GmbH & Co. KG, August-Madsack-Str. 1, 30559 Hannover (zugleich auch ladungsfähige Anschrift aller im Impressum genannter Personen).

Projektverantwortlich: Michael Gruber

Verantwortlich für den Anzeigenteil: Patrick Bludau

Mediaberater für die Leine Zeit ist:

Thomas Mohrhoff

(05131) 467271

t.mohrhoff@madsack.de

Er freut sich auf Ihren Anruf, wenn Sie in der Frühlings-Ausgabe der Leine Zeit 2025 mit einer Firmen-Präsentation dabei sein möchten.



Redaktion, Layout, Texte und Blattplanung:

Bettina Reimann

be!media, Wasserwerkstraße 20,

30900 Wedemark, 05130/79692, leinezeit@be-media.info

www.typisch-region-hannover.de

und als Krimiautorin der Aller-Leine-Tal-Kriminalromane:

www.aller-lei-online.de, Insta: @bettinareimann.autorin

Druck: Forma Lichtsatz GmbH diaprint KG, Planetenring 7, 30952 Ronnenberg

DAS GEDÄCHTNIS

DER UNI HANNOVER IN RETHEN

3,6 Millionen Bücher, Dissertationen und Zeitschriften befinden sich in einem Archiv in der Bremer Straße in Rethen. Dieser Riesenbestand gehört zur „Technischen Informationsbibliothek Hannover“, kurz TIB. Alle technischen und naturwissenschaftlichen Fachgebiete sind hier zu finden. Allerdings müssen Studierende in der Regel nicht nach Rethen in das Außenmagazin fahren, wenn sie ein Buch oder eine Zeitschrift aus dem Bestand für ihre Forschungen benötigen. Im Gesamtkatalog der TIB findet man die hier fachgerecht untergebrachte Literatur und kann sie zum Lesen bestellen. Im Lesesaal des innerstädtischen Ablegers des Fachbereiches Technik/Naturwissenschaften kann man die Werke einsehen. Üblicherweise warten Studierende zwei Werktage, bis das Buch in Rethen herausgesucht und in Hannover bereitgestellt ist.

Auch das Archiv der Universität Hannover und der TIB selbst ist in Rethen gelagert. Dazu gehören unter anderem Personalakten, Matrikelbücher, Prüfungsakten und Vorlesungsverzeichnisse - ab 1831! Die Historie der Hannoverschen Universität, angefangen mit Vorläufern wie der „Höheren Gewerbeschule“ und der „Polytechnischen Schule Hannover“ wird also in Rethen verwahrt, in Beständen, die bisher nur zu einem geringen Teil verzeichnet sind. Für manche Bestände sind „Findbücher“ - ganz undigital - vorhanden, um Inhalte entdecken zu können. „Als 'Erinnerungsspeicher' der TIB und der Leibniz Universität Hannover sowie deren Vorläuferinstitutionen hat

das Archiv der TIB/Universitätsarchiv das Ziel, in seinen Beständen eine historisch aussagekräftige Überlieferung zu bilden, die möglichst viele Facetten der bibliothekarischen und universitären Lebenswelt dokumentiert. Diese Überlieferung dient der Rechtssicherung, ist Basis der wissenschaftlichen und privaten Forschung und leistet einen Beitrag zur Identitäts- und Traditionsbildung der Bibliothek sowie der Universität“, heißt es auf der Website der TIB. Hinter der modernen Fassade eines schlichten Gebäudes im Rethener Gewerbegebiet befindet sich also das schriftlich niedergelegte Gedächtnis der Universität Hannover. Fotos: TIB/Euromediahouse



Sparen – ohne Qualitäts-Verzicht:

Wir brauchen Platz für neue Kollektionen:

20 % Rabatt

auf ausgesuchte Marken-Brillenfassungen!

Gläser-Aktions-Sparwochen

**Gleitsicht-
Gläser**

**Bifokal-
Gläser**

**Einstärken-
Gläser**

vom 10.10. – 11.11.2024

**Sonnen-
schutz-
Gläser**

Alle Gläser auch in „selbsttönend“ erhältlich.

Vereinbaren Sie einen persönlichen Termin und lassen sich ein attraktives Angebot erstellen.

ENTSCHEIDUNGSHILFE VOR KAUF

Treffen Sie bei uns Ihre Vorauswahl für von Ihnen favorisierte Fassungen. Nehmen Sie bis zu 6 Fassungen mit und entscheiden sich ganz bequem zu Hause.

EXPRESS-SERVICE FÜR GLÄSER

In nur 1 bis 2 Stunden arbeiten wir neue Gläser in Ihre alte Brillenfassung ein. Werkstatt vor Ort im Geschäft.

döring
der brillenmacher

Inh.: Oliver Kaisler
Albert-Schweitzer-Str. 1 | 30880 Laatzen
Telefon: 0511 / 82 22 08

www.derbrillenmacher-laatzten.de



LAATZENS LETZTER „URWALD“

IM MASTBRUCHHOLZ WALDLEBEN ENTDECKEN

Das Mastbruchholz liegt ein wenig eingezwängt zwischen Wohnbebauung und B 6. Und doch ist es kein Wald wie jeder andere, denn es ist letztes Überbleibsel eines riesigen Waldgebietes, das sich am Ende der Bronzezeit, vor rund 2.800 Jahren, bildete. Damals trat das Klima in eine Nass-Kalt-Phase und zwang die Siedler, in klimatisch günstigere Regionen zu ziehen. Sie hinterließen ihre Hügelgräber, über die sich bald ein mächtiger Wald zog, der von den Cheruskern „Hagan“ genannt wurde. Die Römer nannten den Wald zwischen Elbe und Weser respektvoll „Herkules Silva“. Es sind nur knapp 20 Hektar, die auf Laatzener Grund übrig sind, doch dieser Wald hat es in sich. Er wird als Naturwald nicht von Totholz befreit und das hilft der Artenvielfalt. Eichhörnchen und Hasen, Marder, Iltis, Igel, gelegentlich auch Fuchs und Reh nutzen den Laubwald als Rückzugsort und Lebensraum. Zahlreiche Schneckenarten, Käfer und Spinnen finden Gefallen

am natürlichen Raum, genauso wie Kleinorganismen, die sich am Totholz erfreuen. Dazu kommen standorttreue Vogelarten wie Zugvögel zu ihren jeweiligen Aufenthaltszeiten. Es ist ein Ort, dessen Wege oft unspektakulär wirken. Der Eichen- und Hainbuchen-Mischwald sieht zudem „unaufgeräumt“ aus und genau das ist es, was ihn bei den Tieren so beliebt macht. Wo abgestorbene Bäume liegenbleiben, keine Forstwirtschaft betrieben wird, fühlt sich die Tierwelt am wohlsten.

Für die Menschen als Gäste des Waldes gibt es einen Geschichtspfad, der zu den interessanten Punkten führt und zeigt, dass sie in einem Gebiet voller Leben spazieren gehen. Der Name „Mastbruch“ kommt übrigens daher, dass die Bauern früherer Zeiten ihr Vieh in den Wald führten, damit es sich an den Eicheln mästet.

Weiter auf Seite 33



myDent

omyDent®-IMPLANT
Implantologie

- individuelle und unverbindliche Implantatberatung
- 3D Planung

omyDent®-Aligner

- Unsichtbare Zahnschienen
Zahnkorrektur mit Alignern
- individuelle und unverbindliche Erstberatung und 3D Planung
 - Vereinbaren sie einen Termin!

- Implantologie
- Zahnheilkunde
- Kieferorthopädie



Überörtliche Berufsausübungsgemeinschaft

Dr. Hanes-J. Perić, M.Sc., M.Sc.

Master of Science in Oral Implantology
Master of Science in Oral Implantologie und Parodontologie

Dr. Lucas Weissbach

Tätigkeitsschwerpunkt Implantologie
Ärztlicher Leiter

ZÄ Emine Yildiz

Tätigkeitsschwerpunkt Kieferorthopädie

Dr. Béke Pannewick

Tätigkeitsschwerpunkt Ästhetische Zahnheilkunde

ZA Hannes Stünkel

Tätigkeitsschwerpunkt Implantologie

0511 - 89 76 790

Pettenkofer Str 2A - 30880 Laatzen
(direkt neben dem Leine Center)

www.myDent-Laatzen.de

HÜGELGRÄBER

STAMMEN AUS DER BRONZEZEIT

Doch auch abseits menschengemachter Information gibt es für den Betrachter und die Betrachterin viel zu entdecken. Da liegt schon mal ein kapitaler Baum quer über dem Weg - und nur ein Stück wurde herausgeschnitten, um den Durchgang zu ermöglichen. Betrachtet man die toten Holzstämme und den Wurzelbereich noch stehender toter Stämme, so sind Moose und Pilze zu finden, die sich vom abgestorbenen Holz ernähren. Betritt man das Mastbruchholz von der Würzburger Straße aus, so kommt

wurden damals im Mastbruch entdeckt. Doch unser Blick gilt heute nicht dem, was im Boden verborgen ist - danach graben dürfte man im Naturwald ohnehin nicht. Wir entdecken genug, wenn wir uns den kleinen Schätzen der Natur zuwen-



man rasch an das „begehrbare Naturdenkmal“: Das Hügelgräberfeld birgt noch zehn erhaltene Hügelgrabstätten, als leichte Erhebung in der Landschaft erkennbar. Ob noch weitere Überraschungen wie der „Silberschatz von Laatzen“ unter dem Erdboden schlummern? 74 römische Silbermünzen in einem Tontopf

den. Ab und an treffen wir auch mal auf einen „KronsZwerg“, eine bunt bemalte Baumscheibe. Das Laub raschelt unter den Füßen und wenn wir uns auf das Hören konzentrieren, dann raschelt es auch ganz ohne unser Zutun, weil Kleintiere ihrem Tagwerk nachgehen und die Vogelwelt erfreut uns mit ihren Stimmen. Die Blätter färben sich - es gibt kaum eine schönere Jahreszeit im Laubwald als diese. Also auf in den Urwald am Rande von Laatzen.



NATURPUR
BLUMEN IM HEIDFELD



**Floristik für jeden Anlass,
Grabpflege und originelle Geschenkartikel.**

Inh. Astrid Schunder | Öffnungszeiten: Mo. – Fr. 8 – 17 und Sa. 9 – 13 Uhr
Kastanienweg 2 | 30880 Laatzen | Tel. 0511/82 11 42 | www.naturpur.florist



MIT DEM SMARTPHONE:

LAATZEN DURCH SPANNENDE FRAGERUNDEN ENTDECKEN

Von Geocaching hat wohl fast jeder schon einmal gehört, doch es ist nicht jedermanns Sache, auf der Suche nach Dosen im Gebüsch herumzuklettern oder oder vielleicht sogar ohne Sucherfolg nach Hause zu gehen, weil das versteckte Objekt gestohlen wurde oder zu schwierig versteckt war. Wer neugierig auf die Umgebung ist und gern mit dem Smartphone unterwegs, hat seit einigen Jahren eine Alternative zur versteckten „Cacher-Dose“. Bei sogenannten Adventure Lab-Caches muss man für das Erfolgserlebnis nur kleine Fragen beantworten - und die Antworten erschließen sich aus den Orten, zu denen man geführt wird. Manchmal muss man eine Infotafel studieren oder Zaunpfähle zählen oder einen Begriff von einem Straßenschild ablesen... Der Möglichkeiten sind viele - und es macht richtig Spaß. In Laatzen haben Ortskenner schon so einige interessante Runden gelegt, die zumeist fünf Stationen haben. Ideal für einen kleinen Herbstspaziergang - auch mit Kindern.

An der Alten Leine gibt es eine schöne Runde, die in die Natur führt, ins Revier der Biber. 1,8 Kilometer Länge und fünf Fragen warten auf Neugierige. Wenn man die Geocaching-App und die Adventure-Lab-App installiert hat, wird man zu den Koordinaten geführt, wo man die Fragen findet.



Wer gern auch mal in der Stadt unterwegs ist, findet gleich zwei Runden am und im Leine-Center. Hier kann man sogar bei Schlechtwetter seine Erkundungstour trockenen Hauptes absolvieren. „Die Riesen der Leine“ sind hingegen ein Abenteuer mit Videodateien und einer Geschichte, die unterhaltsam ist und die Fragen beinhaltet. Wetterfeste Kleidung ist auf dieser fünf Kilometer langen Runde angesagt, die an der Leine bei Rethen startet. Für lo-

kalthistorisch Interessierte ist sicher „1000 Jahre Gleidingen“ geeignet. Man lernt etwas über ein verbotenes Duell 1720, sieht schöne alte Gebäude und erfährt auch lustige Geschichten darüber. Natürlich gibt es auch eine Runde im Park der Sinne. Und auch hier ist man hinterher schlauer als zuvor. Jenseits Laatzens laden zum Beispiel Runden an den Koldinger Teichen zum Erkunden ein oder eine Tour „rund um die Messe“. Die „Adventure Labs“ motivieren dazu, auch bei trübem Wetter die

Outdoorklamotten anzuziehen und sich auf den Weg zu machen - weil es einfach Spaß macht und kleine Erfolgserlebnisse bei der richtigen Lösung bietet.



Scheiben-Doktor.de
Reparatur & Austausch powered by Carlistar

STEINSCHLAG-REPARATUR

* Viele Kaskoversicherungen tragen die Kosten

Scheiben-Doktor Laatzen
Lüneburger Straße 16
30880 Laatzen
laatzen@scheiben-doktor.de

SERVICE-HOTLINE
0 51 02-93 07 93

Kostenloses Kundenersatzfahrzeug

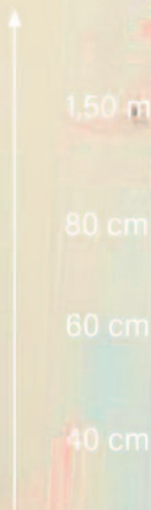
FÜR HOME UND OFFICE

INDOOR GLEITSICHTGLÄSER

QUANT® Internal

Gleitsichtgläser speziell für den Innen- und Nahbereich.

Einsatz: Büroarbeit, PC, Lesen, Haushalt, etc.



UVP 379,-

Unser Preis je Paar nur

-50%

189,-*

- ✓ Spezielle Gleitsichtgläser für entspanntes Sehen bei der Arbeit, am PC und allgemein in Räumen.
- ✓ Breites, ruhiges Blickfeld im direkten Umfeld. (Breiter als bei einer Gleitsichtbrille, weiter als bei einer Lesebrille.)
- ✓ Zweifach veredelt: Hartschicht + Vollentspiegelung.



HAWE'S BRILLE
MEIN MEISTER OPTIKER



HAWE'S BRILLE

Eulen Optik GmbH

Brillen
Kontaktlinsen
Sportbrillen

ANDERTEN | Am Tiergarten 4 | T 0511 - 5 29 53 00
Di-Fr 9:00 - 13:00 Uhr | 14:00 - 18:00 | Sa 9:30 - 13:00 Uhr
Montag Ruhetag.

LIST | Vier Grenzen - Podbielskistr. 93 | T 0511 - 66 22 22
Mo-Fr 9:00 - 18:00 Uhr | Sa 9:30 - 13:00 Uhr

HEMMINGEN | Rathausplatz 12 | T 0511 - 5 90 31 10
Mo-Fr 9:00 - 13:00 Uhr | 14:00 - 18:00 | Sa 9:30 - 13:00 Uhr

Sitz der Gesellschaft: Podbielskistr. 93 | 30177 Hannover

*Locker!
Lässig!
Losshoppen!*



Schenke einfach immer das Richtige:
„Leine Joker“ – der neue Center-Gutschein.

   [leine-center.de](https://www.leine-center.de)

LEINE
CENTER
LAATZEN